

# 퍼스널 컬러 컨설턴트

2급

한국분장예술인협회

# 목 차

I. 퍼스널 컬러의 중요성과 역사

II. 색채 배색과 색채 심리의 이해

III. 퍼스널 컬러 세부 타입과 특징

IV. 퍼스널 컬러 타입 별 판정 및 진단

V. 퍼스널 컬러 뷰티 및 패션 어드바이스

VI. 단원별 문제

# I. 퍼스널 컬러의 중요성과 역사

## 1. 퍼스널 컬러의 중요성

### 1) 퍼스널 컬러의 정의

퍼스널 컬러(Personal color)란, 개인이 타고난 피부, 모발, 눈동자의 색과 조화를 이루어 그 사람을 가장 매력적으로 보이게 하는 색을 말한다. 단순히 '좋아하는 색'이나 '유행하는 색'이 아니라, 자신을 돋보이게 하는 최적의 색이라는 점에서 차별화된다.

### 2) 퍼스널 컬러의 중요성

#### ● 이미지 향상 효과

- ▶ 피부 톤을 화사하게 보정하고, 얼굴 윤곽을 또렷하게 보이게 하며, 인상을 긍정적으로 변화시킨다.

#### ● 패션·뷰티 활용

- ▶ 의상, 메이크업, 헤어 컬러, 액세서리 선택에서 본인에게 맞는 색을 활용하면 스타일링의 완성도가 높아진다.

#### ● 심리적·사회적 효과

- ▶ 자신감을 높이고, 대인관계나 사회적 상황에서 긍정적인 첫인상을 만들어 준다.

#### ● 소비 트렌드 반영

- ▶ 현대 뷰티·패션 산업에서는 맞춤형 소비가 확대되면서 퍼스널 컬러가 브랜딩, 마케팅 요소로 활용된다.

\* 퍼스널 컬러는 단순히 미적인 기준을 넘어, 개인의 이미지와 정체성을 강화하는 도구로 자리잡았다.

## 2. 퍼스널 컬러의 역사

### 1) 색채학적 기초(19세기~20세기 초)

괴테(Goethe, 1810)의 [색채론]과 먼셀(Munsell, 1905)의 색채 체계는 과학적 색채학의 기반을 마련했다. 이 시기 색채 연구는 미술, 디자인 뿐 아니라 인식과 감각, 이미지 형성 연구에도 확장되었다.

### 2) 요하네스 이텐과 색채 조화(1920~1930년대)

바우하우스 교수였던 요하네스 이텐(Johannes Itten)은 학생들에게 색채 실습을 진행하면서, 사람마다 어울리는 색이 다르다는 점을 발견했고, 피부, 눈, 모발의 신체색이 색채 조화에 영향을 준다는 사실을 체계화했다. 이후 계절별 색 이론(Seasonal Color Theory)의 기초가 되었다.

### 3) 퍼스널 컬러의 대중화(1970~1980년대)

미국 이미지 컨설턴트 캐롤 잭슨(Carole Jackson)이 책 [Color Me Beautiful(1980)]을 출간하면서 퍼스널 컬러를 전 세계에 대중화했다. 그녀는 '봄, 여름, 가을, 겨울' 4계절 이미지로 색을 구분하는 진단법을 소개하며, 퍼스널 컬러를 일상적 이미지 관리 도구로 확산시켰다.

### 4) 현대의 발전(1990년대 이후)

일본은 PCCS체계(Practical Color Coordinate System)를 접목하여 진단을 세분화하고 교육과정을 표준화했다. 또한, 한국을 비롯한 아시아권에서는 2000년대 이후 패션, 뷰티 업계와 결합하여, 퍼스널 컬러가 트렌드 이자 실용적 도구로 자리 잡았다. 최근에는 AI·AR 기반 진단 서비스, 온라인 교육, 글로벌 뷰티 산업과의 연계를 통해 디지털 시대에 맞춤형 솔루션으로 발전하고 있다.

## Ⅱ. 색채 배색과 색채 심리의 이해

### 1. 색채 배색

#### 1) 톤 온 톤(Tone on Tone)

같은 색상 또는 유사한 색상 내에서 명도의 차이를 활용한 배색 방식으로, 그라데이션 처럼 점차적으로 밝아지거나 어두워지는 색감의 조합이다.



〈톤 온 톤 배색〉

#### ◎ 효과 및 활용

- ▶ 통일감·친근감이 느껴져 안정적인 이미지를 만든다.
- ▶ 패션에서는 원 컬러 계열의 옷차림에서 고급스럽고 차분한 인상을 줄 때 활용된다.
- ▶ 인테리어에서는 벽, 가구, 소품의 명도를 달리하여 공간에 깊이감을 주는데 사용된다.
- \* 톤온톤은 명도의 변화를 활용한 배색으로, 차분하고 조화로운 이미지 연출에 적합하다.

## 2) 톤 인 톤(Tone in Tone)

색상은 다르더라도 비슷한 톤을 가진 색들을 조합하는 방식으로 때로는 대립적인 색상도 같은 톤으로 묶어 사용한다.



<톤 인 톤 배색>

### ◎ 효과 및 활용

- ▶ 전체적인 이미지가 정돈되고, 특정한 감정을 표현하기 용이하다.
- ▶ 예 : 파스텔톤(밝고 부드러운 색)끼리의 배색은 상냥하고 산뜻한 이미지, 다크톤끼리의 배색은 진중하고 고급스러운 이미지를 준다.
- ▶ 퍼스널 컬러 진단에서, 같은 톤의 색을 활용하면 자연스럽게 조화로운 스타일링이 가능하다.
- \* 톤인톤은 톤의 통일로 감정을 표현하는 배색으로, 상황과 이미지에 맞는 무드 연출이 가능하다.

### 3) 악센트(Accent)

배경색과 반대되거나 대비되는 색을 사용하여 포인트를 주는 배색으로 고채도, 고명도, 혹은 저명도, 저채도의 색을 활용한다.



<악센트 배색>

#### ◎ 효과 및 활용

- ▶ 단조로운 배색에 생동감과 활력을 부여한다.
- ▶ 예 : 올 블랙 코디에 레드 백이나 스카프를 매치하면 시선을 집중시킬 수 있음
- ▶ 인테리어에서도 단색 공간에 포인트 컬러를 추가하면 공간이 생동감 있게 바뀐다.
- \* 악센트 배색은 강조의 효과로 시선을 집중시키고, 전체 이미지를 생동감 있게 만든다.

#### 4) **세퍼레이션(Separation)**

다양한 색 조합에서 시각적 혼란이 생길 때, 무채색(흰색, 회색, 검정) 또는 메탈릭 컬러(골드, 실버)를 사용해 정리하는 배색 방식이다.



<세퍼레이션 배색>

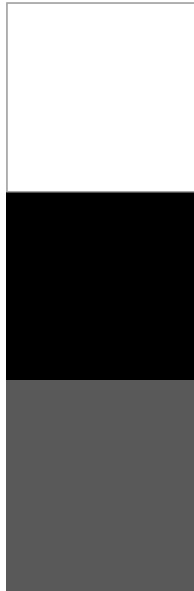
##### ◎ 효과 및 활용

- ▶ 배색이 복잡할 때 균형을 잡아주며, 고급스러운 인상을 준다
- ▶ 패션에서는 화려한 패턴 위에 검정이나 화이트 벨트로 분리해준다.
- ▶ 인테리어에서는 강한 색채 대비 속에 회색 톤을 넣어 안정감을 줄 때 효과적이다.

\* 세퍼레이션은 분리와 정리의 효과로, 색채의 균형과 질서를 유지시킨다.

## 5) 화이트(White) + 그레이(Gray) + 블랙(Black)

무채색 간의 조화를 말하며, 색상을 배제한 흰색, 회색, 검은색만의 배색이다.



<무채색 배색>

### ◎ 효과 및 활용

- ▶ 단순하고 미니멀한 분위기를 표현한다.
- ▶ 현대적인 패션과 모던 인테리어에서 자주 활용되며, 깔끔하고 간결한 이미지를 준다.
- \* 무채색 배색은 단순·간결한 이미지를 강조한다.

## 6) 화이트(White) + 틴트(Tint) + 컬러(Color)

흰색과 명청색(틴트: 밝고 깨끗한 색조)을 중심으로 한 배색이다.



<화이트+틴트+컬러 배색>

### ◎ 효과 및 활용

- ▶ 산뜻하고 경쾌한 분위기를 연출한다.
- ▶ 봄, 여름 계절 이미지와 잘 어울리며, 패션에서는 화사하고 발랄한 느낌을 주는데 적합하다.
- \* 흰색과 명청색의 조화는 산뜻·경쾌한 인상을 전달한다.

## 7) 컬러(Color) + 웨이드(Shade) + 블랙(Black)

순색과 검정, 암청색을 조합한 배색이다.



<컬러+웨이드+블랙 배색>

### ◎ 효과 및 활용

- ▶ 깊이 있고 화려한 분위기를 연출한다.
  - ▶ 주로 가을과 겨울 시즌 패션이나 고급스러운 무대 연출에 활용된다.
  - ▶ 강렬하고 중후한 이미지가 필요할 때 적합하다.
- \* 순색+검정 배색은 강렬·화려한 효과를 준다.

## 8) 틴트(Tint) + 톤(Tone) + 쉐이드(Shade)

명청색, 탁색, 암청색 등 다양한 톤을 복합적으로 조합한 배색이다.



<틴트+톤+쉐이드 배색>

### ◎ 효과 및 활용

- ▶ 우아하고 고급스러운 무드를 만들어낸다.
- ▶ 세련된 스타일링이나 격식 있는 공간 연출에 자주 사용된다.
- ▶ 톤 간의 조화가 중요하며, 섬세한 감각이 요구된다.
- \* 톤의 복합적 배색은 우아·고급스러운 이미지를 완성한다.

## 2. 색채 심리와 이미지

### 1) 빨간색(Red)

**긍정적인** 정열, 사랑, 힘, 생동감, 섹시한, 강렬한, 적극적인

:

**부정적인** 분노, 위협, 경고, 긴급, 금지, 공격, 뜨거운, 거만한

:

**Image** : 가장 자극적이고 시선을 끄는 효과가 뛰어난 색. 다른 색들과 조화가 잘 되어 포인트 컬러로 활용하기 좋다.

**Good Styling** : 섹시하고 강렬한 인상을 주고 싶을 때. 포인트로 활용 시 생동감 UP.

**NG Styling** : 지나친 사용은 피로감과 산만함 유발.

**Tip** : 명도·채도를 낮추거나 면적을 줄이면 부담 없이 활용 가능



### 2) 주황(Orange)

**긍정적인** : 활기, 에너지, 따뜻함, 유쾌함, 친근함, 즐거움

**부정적인** : 유치함, 경박함, 저렴함, 가벼움, 산만함

**Image** : 태양과 열정을 상징하는 색으로 활기차고 따뜻한 느낌. 사람들에게 긍정적이고 친근한 인상을 준다.

**Good Styling** : 활발하고 에너제틱한 분위기 연출에 적합. 스포츠웨어, 캐주얼 룩에 활용하기 좋음.

**NG Styling** : 지나친 사용은 유치하거나 가벼워 보일 수 있음.

**Tip** : 브라운, 베이지 등의 컬러와 매치하면 성숙하고 세련된 느낌 가능.



### 3) 노란색(Yellow)

**긍정적인 :** 희망, 명량, 즐거움, 밝음, 창의성, 유쾌함

**부정적인 :** 시끄러움, 경솔함, 유아적, 불안, 긴장

**Image :** 햇살을 닮은 색으로 가장 밝고 눈에 잘 띄는 색. 긍정적이고 생기 넘치는 이미지를 준다.

**Good Styling :** 산뜻하고 활발한 분위기 연출. 악세서리나 소품으로 활용 시 기분 전환 효과.

**NG Styling :** 과도하면 부담스럽고 피곤한 느낌. 피부 톤에 따라 얼굴이 노랗게 보일 수 있음.

**Tip :** 파스텔톤 노랑이나 머스터드 톤으로 조절하면 안정적이고 세련된 인상 가능.



### 4) 초록색(Green)

**긍정적인 :** 안정, 평화, 자연, 균형, 신뢰, 건강, 편안함

**부정적인 :** 지루함, 무기력, 질투, 미숙함, 답답함

---

**Image :** 자연을 대표하는 색으로 편안함과 안정감을 주며 균형 잡힌 느낌.

**Good Styling :** 자연 친화적이고 차분한 인상을 줄 때 활용. 오피스룩·포멀룩에 세련됨을 더해줌.

**NG Styling :** 채도가 낮을 경우 답답하거나 칙칙해 보일 수 있음.

**Tip :** 명도가 높은 그린은 생기 있게, 어두운 톤은 고급스럽게 연출 가능.



#### 5) 파란색(Blue)

---

**긍정적인 :** 신뢰, 청렴, 지적, 시원함, 안정, 성실함

**부정적인 :** 차가움, 냉정함, 소극적, 우울, 거리감

---

**Image :** 하늘과 바다를 닮은 색으로 신뢰와 안정감을 주며, 시원하고 깨끗한 이미지가 특징.

**Good Styling :** 포멀한 오피스룩, 인터뷰, 공식 석상에 적합. 신뢰감을 주는 대표 컬러.

**NG Styling :** 지나치게 차가운 인상을 줄 수 있어 따뜻한 이미지가 필요한 자리엔 부적합.

**Tip :** 화이트, 베이지와 매치하면 산뜻, 레드·옐로우와 함께 쓰면 활기 보완 가능.



## 6) 보라색(Purple)

**긍정적인 :** 신비, 창의성, 고귀함, 우아함, 개성, 영적

**부정적인 :** 우울, 신비로움 과잉, 부담감, 괴이함, 이질감

**Image :** 붉은색과 파란색의 중간색으로, 신비롭고 예술적인 분위기를 연출.

**Good Styling :** 우아하고 개성 있는 연출에 적합. 액세서리·드레스 포인트 컬러로 효과적.

**NG Styling :** 과도하면 이질적이고 무겁게 느껴질 수 있음.

**Tip :** 파스텔 바이올렛은 부드럽고 친근하게, 다크 퍼플은 고급스럽고 무게감 있게 활용 가능.



## 7) 분홍색(Pink)

**긍정적인 :** 사랑스러움, 부드러움, 로맨틱, 상냥함, 여성스러움

**부정적인 :** 유치함, 나약함, 의존적, 비현실적

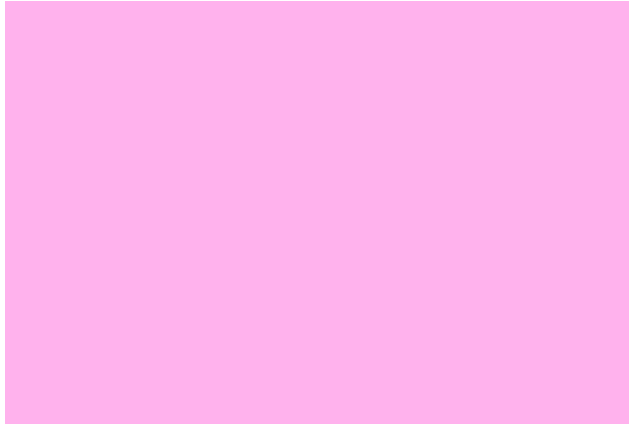
---

**Image** : 따뜻하고 사랑스러운 이미지를 주며, 피부를 화사하게 보이게 하는 효과가 있음.

**Good Styling** : 여성스러운 룩, 러블리한 포인트, 데이트룩에 적합.

**NG Styling** : 과하면 성숙미가 부족해 보이거나 가벼운 인상.

**Tip** : 뉴트럴 컬러와 매치하면 성숙하고 세련된 핑크룩 연출 가능.



## 8) 하양색(White)

---

**긍정적인** : 순수, 청결, 단정, 희망, 신뢰, 새로운 시작

**부정적인** : 공허, 차가움, 무미건조, 병원 느낌, 피로

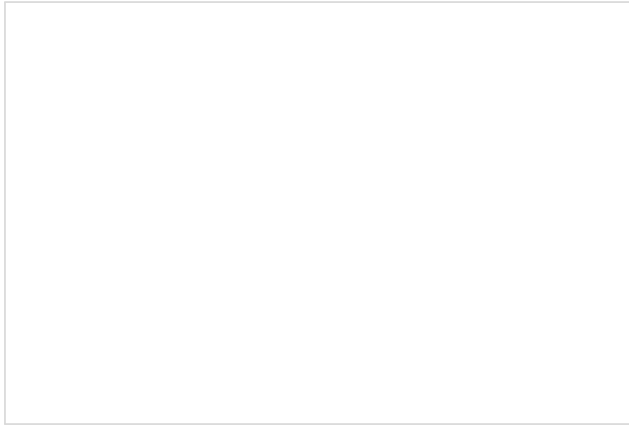
---

**Image** : 모든 색을 반사하는 색으로, 깨끗하고 순수한 이미지를 주며 배색의 기본이 되는 색.

**Good Styling** : 단정하고 미니멀한 룩, 결혼식·격식 있는 자리에서 적합.

**NG Styling** : 과하면 차갑고 무미건조해 보일 수 있음.

**Tip** : 다른 색과 배색 시 어떤 색이든 돋보이게 만드는 보완 컬러로 활용.



### 9) 검정색(Black)

**긍정적인 :** 고급, 세련, 권위, 힘, 절제, 강인함

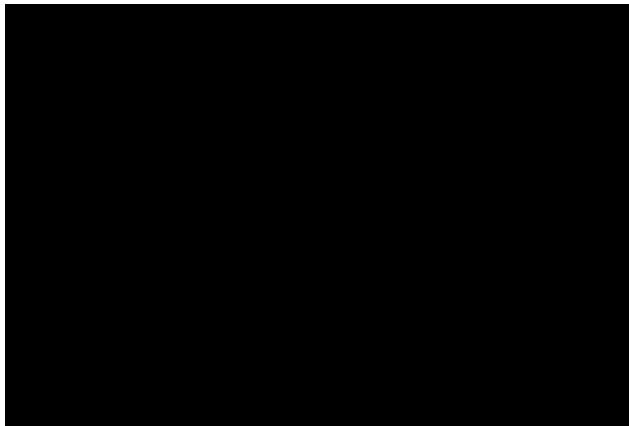
**부정적인 :** 무거움, 위압감, 냉정, 우울, 폐쇄적

**Image :** 가장 강렬한 무채색으로, 고급스럽고 세련된 동시에 권위를 상징한다.

**Good Styling :** 포멀·격식 자리, 고급스러운 이미지 연출에 적합.

**NG Styling :** 과하면 무겁고 어두운 이미지. 얼굴이 칙칙해 보일 수 있음.

**Tip :** 액세서리나 밝은 색과의 조합으로 무거움을 완화.



### 10) 회색(Gray)

**긍정적인 :** 중립, 차분, 세련, 지적, 균형, 안정

**부정적인 :** 단조로움, 우울, 무기력, 소극적

**Image :** 흰색과 검정 사이의 중간색으로, 중립적이고 절제된 분위기.

---

**Good Styling** : 포멀하고 단정한 스타일에 적합. 다른 색을 돋보이게 하는 배경색 역할.

**NG Styling** : 지나치면 단조롭고 무기력해 보일 수 있음.

**Tip** : 고채도 색상과 함께 매치해 포인트를 주면 세련되고 현대적인 인상.



### 11) 갈색(Brown)

**긍정적인** : 안정, 따뜻함, 신뢰, 성실함, 편안함, 자연스러움

**부정적인** : 답답함, 무거움, 촌스러움, 올드함

---

**Image** : 흙과 나무를 닮아 안정적이고 따뜻한 인상을 주는 색. 자연스러운 조화로움이 특징.

**Good Styling** : 가을·겨울 시즌, 내추럴하고 따뜻한 분위기 연출에 적합.

**NG Styling** : 지나치면 답답하고 올드한 인상.

**Tip** : 베이지, 아이보리와 매치하면 현대적이고 세련된 브라운 스타일링 가능.



### Ⅲ. 퍼스널 컬러 세부 타입과 특징

#### 1. 퍼스널 컬러 진단의 3단계 구조

##### 1) 퍼스널 컬러의 1단계 : 워몬(Warm) / 쿨톤(Cool) (색의 베이스 구분)

퍼스널 컬러 진단의 첫 단계는 색의 기본 베이스를 구분하는 것이다.

###### ① 워몬(Warm Tone) : 옐로우 베이스

- ▶ 특징 : 따뜻함, 활기, 친근함, 건강함
- ▶ 대표 계절 : 봄(Spring), 가을(Autumn)

###### ② 쿨톤(Cool Tone) : 블루 베이스

- ▶ 특징 : 시원함, 세련됨, 청초함, 우아함
- ▶ 대표 계절 : 여름(Summer), 겨울(Winter)

##### 2) 퍼스널 컬러의 2단계 : 라이트(Light) / 다크(Dark) (명도의 구분)

색은 단순히 색상만으로 구분되지 않고, 밝기(명도)와 선명함(채도)에 따라 서로 다른 감성을 전달한다. 워몬/쿨로 1차 구분된 색을 다시 밝기(명도)기준으로 나눈다.

###### ① 라이트(Light) : 밝음, 부드러움

- ▶ 화이트 베이스, 가볍고 산뜻한 이미지
- ▶ 대표 계절 : 봄(Spring), 여름(Summer)

###### ② 다크(Dark) : 어두움, 단단함

- ▶ 블랙 베이스, 무겁고 강인한 이미지
- ▶ 대표 계절 : 가을(Autumn), 겨울(Winter)

### 3) 퍼스널 컬러의 3단계 : 브라이트(bright) / 뮤트(Mute) (채도·청탁의 구분)

마지막 단계에서는 색의 선명함과 맑음 vs. 부드러움과 탁함으로 나눈다.

① 브라이트(Bright) : 선명한, 맑은

- ▶ 피부에 투명감과 윤기를 더함
- ▶ 얼굴 윤곽을 또렷하게, 깨끗하고 청초한 인상
- ▶ 대표 계절 : 봄(Spring), 겨울(Winter)

② 뮤트(Mute) : 부드러운, 탁한

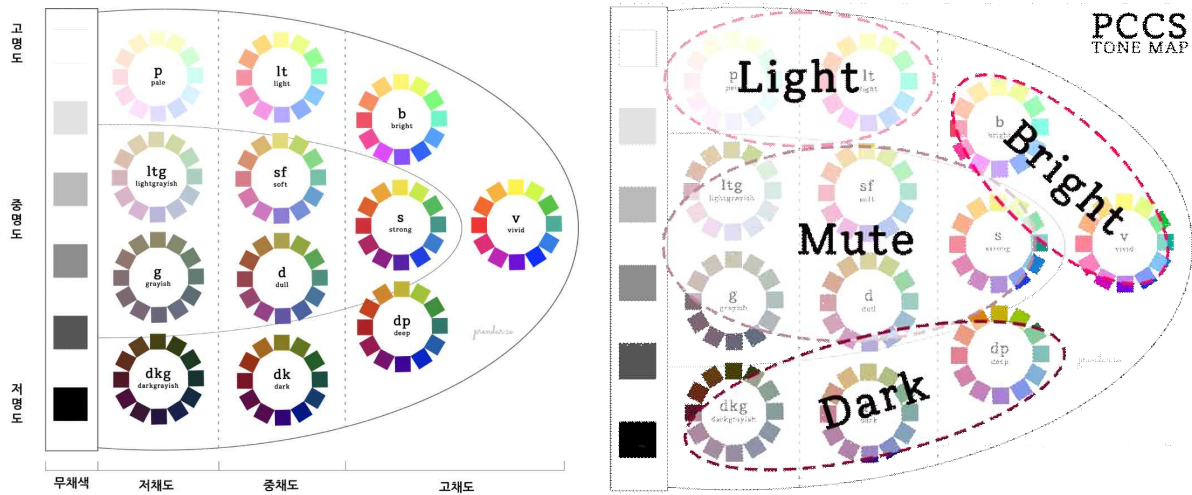
- ▶ 피부를 차분하고 매트하게 보이게 함
- ▶ 얼굴 윤곽이 부드럽게 정리, 은은하고 안정된 인상
- ▶ 대표 계절 : 여름(Summer), 가을(Autumn)

## 2. 퍼스널 컬러 계절별 타입 정리

계절	특징	세부톤	컬러칩
봄	따뜻하고 화사한, 반짝임, 생동감	라이트 / 브라이트	
여름	차분하고 청초한, 은은한, 시원한	라이트 / 뮤트	
가을	깊이 있고 성숙, 안정감, 무게감	뮤트 / 다크	
겨울	강렬하고 세련된, 샤프한, 선명한	브라이트 / 다크	

### 3. 세부 타입별 PCCS톤의 범위

세부 타입은 PCCS톤을 기준으로 라이트, 다크, 브라이트, 뮤트 네 가지로 구분된다. 라이트는 라이트·페일 톤, 다크는 딥·다크·다크그레이시 톤, 브라이트는 브라이트·비비드 톤, 뮤트는 소프트·라이트그레이시·그레이시·덜·스트롱 톤에 해당한다. 이들은 웜톤과 쿨톤에서 각각 봄, 여름, 가을, 겨울과 연결되며, 개인의 피부·모발·눈동자와 조화를 이루는 색의 범위를 결정한다.



<PCCS톤맵과 세부 타입별 PCCS 범위>

### 4. 계절별 특성

#### 1) 봄 타입의 속성

##### ① 색상 : 옐로우 베이스(웜톤)

- ▶ 피부에 은은하게 노란빛이 감돌며 따뜻한 인상을 준다.
- ▶ 혈색이 좋고 윤곽이 부드럽게 살아나며, 전체적으로 생기 있고 건강해 보이는 특징이 있다.

##### ② 명도 : 고 ~ 중명도 (밝음)

- ▶ 피부가 밝게 표현되는 타입으로, 전체적인 얼굴의 톤이 화사하게 빛난다.
- ▶ 조화를 이루면 얼굴이 탄력 있어 보이고, 잡티나 피부의 작은 결점(색소침착, 코 옆의 음영선 등)이 눈에 띄지 않는다.

##### ③ 채도 : 고 ~ 중채도 (선명함)

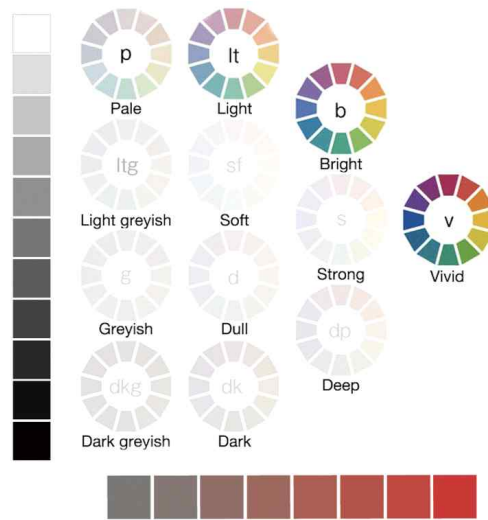
- ▶ 선명한 색이 잘 어울리며, 얼굴을 또렷하게 보이게 한다.

- ▶ 화려한 색에 밀리지 않고, 오히려 그 색을 받아 더욱 존재감을 드러내는 타입이다.

#### ④ 맑음·탁함 : 맑은색 계열 (윤기·광택)

- ▶ 피부의 윤곽이 깨끗하고 선명하게 드러난다.
- ▶ 윤기와 탄력이 더해져 투명감 있는 피부 질감이 돋보인다.
- ▶ 눈동자가 반짝이고 맑게 보여, 전체적으로 생동감 있는 이미지를 연출한다.

\* 봄 타입은 옐로우 베이스의 따뜻하고 밝은 이미지로, 피부는 맑고 윤기 있으며, 선명하고 화사한 색에서 가장 큰 매력을 발휘한다.



<봄 타입 PCCS 범위>

## 2) 여름 타입의 속성

### ① 색상 : 블루 베이스(쿨톤)

- ▶ 피부에 푸른 기운이 은은하게 감돌아 흰 피부에 투명감을 더해준다.
- ▶ 얼굴 윤곽이 수축되어 작고 단정한 인상을 주며, 전체적으로 깔끔하고 청초한 느낌이 강조된다.

### ② 명도 : 고 ~ 중명도 (밝음)

- ▶ 피부 톤이 밝고 부드럽게 표현된다.
- ▶ 조화를 이루면 얼굴이 화사하게 보이며, 색소 침착이나 음영선이 두드러지지 않아 깨끗한 인상을 준다.

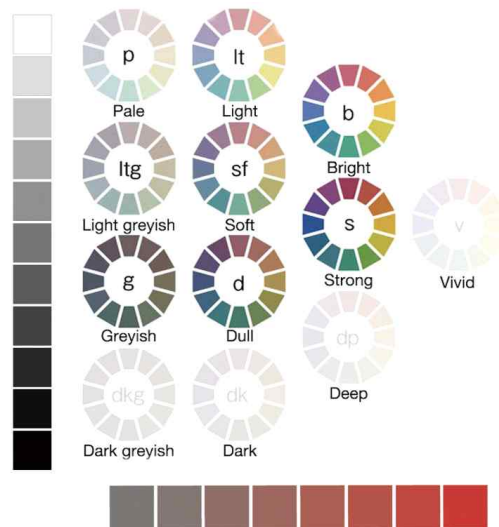
③ 채도 : 중 ~ 저채도 (부드러움)

- ▶ 열고 온화한 색이 조화로우며, 선명하거나 강렬한 색 보다는 은은한 색에서 매력이 발휘된다.
- ▶ 고급스럽고 우아하며, 엘레강스한 인상을 연출한다.

④ 맑음·탁함 : 탁한색 계열 (매끄러움·매트)

- ▶ 피부의 윤곽이 부드러워 보이고, 은은한 차분함이 느껴진다.
- ▶ 피부가 마치 베일을 씌운 듯 균일하고 매트하게 표현된다.
- ▶ 눈동자도 차분하고 상냥하게 보여, 온화하고 청초한 분위기를 완성한다.

\* 여름 타입은 블루 베이스의 밝고 부드러운 이미지로, 피부는 매끄럽고 균일하며, 은은하고 우아한 색에서 가장 큰 매력을 발휘한다.



<여름 타입 PCCS 범위>

3) 가을 타입의 속성

① 색상 : 옐로우 베이스(웜톤)

- ▶ 피부에 황금빛이 감돌아, 따뜻하고 성숙한 분위기를 준다.
- ▶ 얼굴 윤곽이 부드럽게 퍼지면서 화려하고 고급스러운 인상을 연출한다.

② 명도 : 중 ~ 저명도 (어두움)

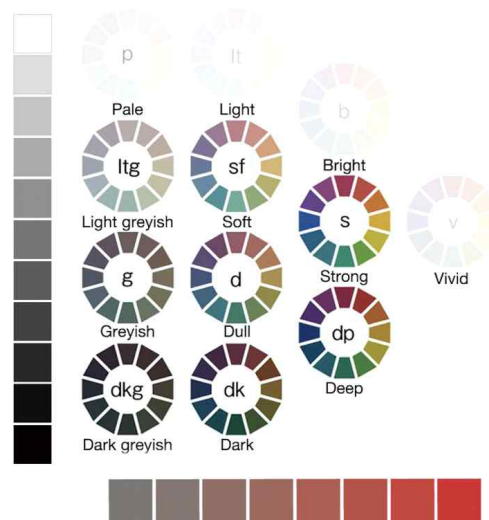
- ▶ 피부색이 한층 짙고 깊이감 있게 표현된다.
- ▶ 얼굴 윤곽이 조여져 작고 단정한 인상을 주며, 안정적이고 차분해 보인다.

③ 채도 : 중 ~ 저채도 (차분함)

- ▶ 강렬한 색보다 부드럽고 성숙한 색에서 조화를 이룬다.
- ▶ 명도와 채도가 모두 낮은 색이 피부의 채도를 낮추어 균일하고 안정된 피부 표현을 만들어 준다.

④ 맑음·탁함 : 탁한색 계열 (매끄러움·매트)

- ▶ 피부의 윤곽을 부드럽게 정리하면서도 입체감과 깊이감을 더한다.
  - ▶ 피부 질감은 매트하고 균일하게 표현되며, 눈동자는 그윽하고 차분하게 보인다.
- \* 가을 타입은 옐로우 베이스의 따뜻하고 성숙한 이미지로, 피부는 매트하고 균일하며, 깊이 있고 차분한 색에서 가장 큰 매력을 발휘한다.



<가을 타입 PCCS 범위>

4) 겨울 타입의 속성

① 색상 : 블루 베이스(쿨톤)

- ▶ 피부가 맑고 투명하게 보이며, 차갑고 세련된 인상을 준다.
- ▶ 얼굴 윤곽이 수축되어 작고 또렷하게 표현된다.

② 명도 : 고 ~ 저명도 (강한 콘트라스트)

- ▶ 밝은 색은 피부를 화사하게 밝혀주고, 어두운 색은 윤곽을 조여 샤프한 인상을 강화한다.
- ▶ 명도의 차이가 뚜렷하게 드러나 강렬하고 대비감 있는 이미지가 완성된다.

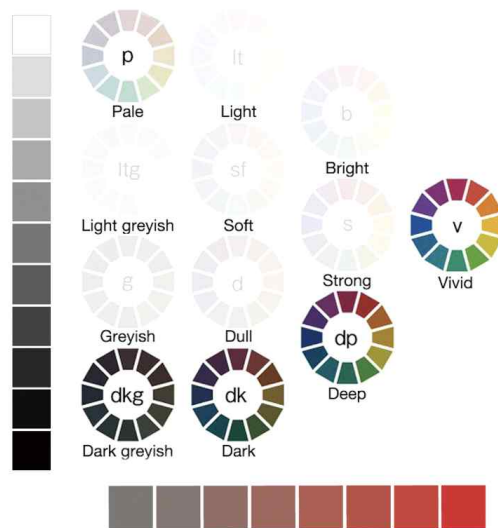
### ③ 채도 : 고 ~ 저채도 (강한 콘트라스트)

- ▶ 순색이나 무채색처럼 확실한 채도 대비에서 매력이 발휘된다.
- ▶ 선명하고 또렷하며, 강렬하고 세련된 이미지를 연출한다.

### ④ 맑음·탁함 : 맑은색 계열 (윤기·광택)

- ▶ 피부의 윤곽이 깨끗하게 드러나고, 윤기와 탄력이 더해진다.
- ▶ 눈동자가 깨끗하게 빛나며, 강렬한 에너지가 느껴진다.

\* 겨울 타입은 블루 베이스의 강렬하고 세련된 이미지로, 명도와 채도의 콘트라스트가 뚜렷하다.



<겨울 타입 PCCS 범위>

## IV. 퍼스널 컬러 타입 별 판정 및 진단

### 1. 베이스 컬러 판정

베이스 컬러 판정은 개인의 피부색, 모발색, 눈동자색과 더불어 전체적인 이미지 요소를 기준으로, 옐로우 베이스와 블루 베이스 중 어떤 색감이 조화를 이루는지 확인하는 과정이다. 개인의 피부톤을 더 건강하게(웜톤) 또는 더 맑고 투명하게(쿨톤) 보이게 하는 색감을 찾는데, 이후 퍼스널 컬러 세부 진단(계절, 톤)으로 이어지는 1단계 기초 작업이다.

#### ● 진단 포인트

##### ① 옐로우 베이스(웜톤)

- ▶ 얼굴에 혈색을 더해 건강하고 윤기 있는 인상을 만든다.
- ▶ 피부가 따뜻하고 생기 있어 보인다.

##### ② 블루 베이스(쿨톤)

- ▶ 얼굴에 붉은기를 빼 주어 맑고 투명한 피부로 보이게 한다.
- ▶ 차분하고 세련된 인상을 준다.

##### ③ 진단 방법

- ▶ 옐로우 베이스와 블루 베이스 컬러 차트를 번갈아 대며 혈색의 변화와 얼굴색의 조화를 관찰한다.
- ▶ 얼굴의 혈색, 윤기, 피부 톤의 깨끗함이 어떻게 변하는지 기준으로 베이스를 판정한다.
- ▶ 베이스 판정에서는 얼굴과 컬러의 균일감이 중요하다.

※ 밝아 보이는 것이 무조건 좋은 것은 아님.

\*화사해 보이는 것 → 자연스러운 피부 톤 업(긍정 효과)

\*창백하고 아파 보이는 것 → 다크써클 부각, 얼굴 주변 푸른기(부정 효과)

## 2. 컬러 판정

컬러 타입 판정은 베이스(옐로우/블루)진단 결과를 토대로 그 안에서 계절로 구분하고, 다시 계절을 4가지 세부톤(라이트, 다크, 브라이트, 뮤트)로 나누어 더 정밀하게 진단하는 단계이다. 컬러 판정 단계에서는 피부톤 자체의 변화보다, 전체적인 인상·이미지·색의 균형을 중점적으로 본다.

### ● 진단 포인트

#### ① 절차

- ▶ 베이스 컬러 판정 후, 동일한 베이스 내에서 계절 컬러 차트를 사용한다.
- ▶ 옐로우 베이스(웜톤) : 봄 or 가을  
봄 타입 : 라이트 or 브라이트  
가을 타입 : 뮤트 or 다크
- ▶ 블루 베이스(쿨톤) : 여름 or 겨울  
여름 타입 : 라이트 or 뮤트  
겨울 타입 : 브라이트 or 다크

#### ② 관찰 기준

- ▶ 컬러 차트 색상과 얼굴 피부의 질감 변화
- ▶ 얼굴 윤곽선과 대비의 강약
- ▶ 피부톤과 눈동자·모발색과의 조화감
- ▶ 생기감, 혈색감 투명감, 깊이감의 차이

#### ③ 진단 방법

- ▶ 옐로우 베이스와 블루 베이스 컬러 차트를 번갈아 대며 혈색의 변화와 얼굴색의 조화를 관찰한다.
- ▶ 얼굴의 혈색, 윤기, 피부 톤의 깨끗함이 어떻게 변하는지 기준으로 베이스를 판정한다.
- ▶ 베이스 판정에서는 얼굴과 컬러의 균일감이 중요하다.

#### ④ 예시

- ▶ 봄 Light / Bright : 밝고 생기 있는 파스텔톤, 반짝이는 선명한 색이 잘 어울린다.
- ▶ 여름 Light / Mute : 부드럽고 투명한 파스텔, 은은한 회색빛이 감도는 색이 어울린다.
- ▶ 가을 Dark / Mute : 무게감 있고 차분한 톤, 깊이감 있는 중저명도 색이 어울린다.
- ▶ 겨울 Dark / Bright : 강한 명도·채도 대비, 선명하고 샤프한 색이 어울린다

### 3. 퍼스널 컬러 진단 절차

퍼스널 컬러 진단은 고객의 신체색과 이미지 요소를 분석하여, 가장 조화로운 색을 찾아내는 체계적인 과정이다. 진단은 사전 준비부터 최종 어드바이스까지 단계적으로 진행된다.

#### 1) 1 단계 : 사전 준비

##### ① 사전 준비

고객을 맞이하기 전, 컨설팅 룸의 분위기와 세팅은 첫인상에 큰 영향을 미친다. 거울, 케이프, 드레이프, 교구 등 필수 도구를 점검하고, 조명 상태와 좌석 배치도 확인한다. 고객이 편안하게 컨설팅에 집중할 수 있도록 음료 제공 등 세심한 배려도 필요하다.

##### ② 사전 설명

퍼스널 컬러의 개념, 활용 방법, 진단 절차를 고객이 이해하기 쉽게 설명한다. 이 과정은 컨설턴트의 전문성을 전달하고 신뢰감을 주는 중요한 단계이다.

##### ③ 요소 체크

피부색, 머리카락색, 눈동자색 등 고객의 기본 신체색을 관찰한다. 이는 이후 베이스 컬러 판정의 기초 자료가 된다.

#### 2) 2단계 : 베이스 타입 판정

## 옐로우 베이스(Yellow Base) / 블루 베이스(Blue Base)

컬러 차트(드레이프) 활용하여 고객의 피부와 색의 조화를 비교한다.

▶ 옐로우 베이스 → 혈색이 돌고 건강한 인상이 된다.

▶ 블루 베이스 → 피부가 맑고 투명하며 차분한 인상이 된다.

\* 판정의 핵심은 **피부톤과 컬러차트(드레이프)의 조화감**을 관찰하는 것이다.

### 3) 3단계 : 타입 판정

#### ① 계절 구분 (봄 / 여름 / 가을 / 겨울)

▶ 베이스 타입 판정 후, 같은 베이스 안에서 톤 변화를 적용하여 계절을 판정한다.

#### ② 세부톤 구분 (라이트 / 다크 / 브라이트 / 뮤트)

▶ 명도·채도·청탁의 변화를 통해 더욱 정밀하게 타입을 확정한다.

\* 이 단계에서는 단순히 피부톤의 변화뿐 아니라 **전체적인 이미지, 색감의 균형감, 조화로움**이 중요한 판정 기준이 된다.

### 4) 4단계 : 어드바이스

#### ① 패션 스타일링

▶ 의상 컬러, 패턴, 액세서리 선택에서 고객의 퍼스널 컬러를 반영하여 조화로운 코디네이션을 제안한다.

#### ② 뷰티 스타일링

▶ 피부 표현, 메이크업 컬러(립, 블러셔, 아이섀도우), 헤어 컬러 등을 구체적으로 제안한다.

#### ③ 개인 맞춤형 조언

▶ 성별, 연령, 직업, 라이프스타일을 고려하여 고객이 실제 생활에서 활용할 수 있는 실질적인 스타일링 방향을 제시한다.

### 5) 준비 포인트

퍼스널 컬러 컨설팅은 고객과의 첫 만남에서 신뢰와 만족감을 형성하는 것이 중요하다. 따라서 컨설팅 룸의 컨디션, 준비물, 고객정보는 사전에 반드시 점검해야 한다.

#### ① 룸 컨디션

- ▶ 거울, 컬러차트(드레이프), 케이프, 요소 체크지, 사전 설명 자료, 어드바이스 자료, 물티슈, 클렌징티슈, 고무줄, 퍼프 등 필요한 물품을 미리 세팅한다.
- ▶ 조명 상태, 창가 블라인드, 룸 온도를 확인하고 조정한다.
- ▶ 고객과 컨설턴트의 자리가 정돈되어 있는지 점검한다.
- ▶ 어드바이스용 색조 제품은 타입별로 진열대를 정리하고, 손상되지 않도록 주의한다.

#### ② 고객 정보

- ▶ 사전 예약 시 고객의 기본 정보를 확인한다.
- ▶ 상담 중에는 대화를 통해 취향, 기호, 생활 패턴 등 파악하여 이후 어드바이스에 반영한다.

### 6) 컨설턴트 주의사항

컨설턴트는 단순히 색을 진단하는 전문가가 아니라, 고객이 안심하고 신뢰할 수 있는 안내자 역할을 해야 한다. 이를 위해 다음의 주의사항을 지켜야 한다.

#### ① 컨설팅 진행(고객 응대)

- ▶ 고객과의 첫 만남에서 긍정적인 분위기를 만들고, 컨설팅을 마칠 때 까지 전문성과 친절함을 유지한다.
- ▶ 컨설팅 절차와 결과 설명은 일관되고 설득력 있게 전달해야 한다.

#### ② 예약 확인 및 룸 안내

- ▶ 예약 전일에 시간과 장소를 재 확인한다.
- ▶ 예약 시간보다 10~30분 일찍 도착해 룸 상태를 점검하고 대기한다.
- ▶ 고객 방문 시 일정과 이름을 확인하고 룸으로 안내한다.

- ▶ 메이크업, 컬러렌즈, 염색 등은 결과에 영향을 줄 수 있음을 안내하고 필요 시 클렌징 제품을 제공한다.

### ③ 컨설턴트 이미지와 멘트

- ▶ 전문성 있는 외모와 태도는 고객의 신뢰를 높인다.
- ▶ 지나치게 화려한 무늬, 과한 악세서리, 강한 향수는 피한다.
- ▶ 단정한 단색 의상을 기본으로 하고, 포인트 컬러는 적절히 활용한다.
- ▶ 멘트는 간결하고 일관성 있게, 설득보다는 차이를 보여주는 방식으로 설명한다.

### ④ 현장 분위기

- ▶ 아이스 브레이킹은 긍정적인 분위기를 만들지만, 과도한 농담이나 행동은 지양한다.
- ▶ 고객의 시야를 가리는 행동이나 과도한 신체 접촉은 피한다. (필요 시 반드시 동의를 구한다.)
- ▶ 테이블과 주변 공간은 청결하게 유지하며, 컬러차트(드레이프) 정리는 진행 중에도 깔끔하게 관리한다.

### ⑤ 진단 결과 안내

- ▶ 결과는 명확하고 일관성 있는 언어로 설명한다.
- ▶ 고객이 이해하기 어려운 경우, 판정 근거와 이유를 충분히 알려준다.
- ▶ 질문은 진단을 방해하지 않는 범위에서 간결히 응답하고, 추가 문의는 후속 채널로 연결한다.

### ⑥ 어드바이스

- ▶ 어울리는 색 뿐만 아니라 피해야 할 색과 그 이유도 설명 한다.
- ▶ 고객 취향과 결과가 다를 경우, 점진적인 변화를 제안한다.
- ▶ “무조건, 반드시”보다는 “시도해볼 수 있다, 활용해볼 수 있다”는 표현을 사용한다.
- ▶ 제안 시 전체적인 룩의 조화를 고려해 새로운 컬러 적용을 권한다.

## V. 퍼스널 컬러 뷰티 및 패션 어드바이스

퍼스널 컬러 어드바이스는 단순히 어울리는 색을 진단하는 것에 그치지 않고, 고객이 실생활에서 색을 어떻게 활용할지 구체적으로 안내하는 과정이다.

- ▶ 뷰티 : 메이크업 룩, 색조제품, 헤어 컬러 등
- ▶ 패션 : 의상, 액세서리, 소재, 패턴 등
- ▶ 라이프스타일 : 이미지 메이킹, 직업적 상황(TPO)에 맞는 스타일링

즉, 진단 결과를 기반으로 고객이 일상 속에서 실질적인 변화를 체감하도록 돕는 실천 단계라고 할 수 있다.

### 1. 라이트 타입

#### ● 계절 : 봄 라이트, 여름 라이트

- ▶ 키워드 : 밝음, 가벼움, 산뜻함, 경쾌함, 생기
- ▶ 대표 컬러
  - 봄 : 코랄 핑크, 크림 베이지, 라임 그린, 아쿠아 블루, 바나나 옐로우
  - 여름 : 파스텔 핑크, 스카이 블루, 라벤더, 소프트 민트, 밀크 화이트

#### ① 뷰티 어드바이스

- ▶ 메이크업 팁 : 촉촉한 수분광 피부, 글로시 립, 펄감이 가볍게 들어간 아이섀도
- ▶ 잘 어울리는 룩 : 내추럴 메이크업, 수채화 메이크업, 은은한 메이크업
- ▶ 제형 : 촉촉, 새틴, 쉬머, / 립 : 글로시, 투명
- ▶ 헤어컬러
  - 봄 : 베이지 브라운, 코랄 베이지
  - 여름 : 초코 브라운, 파스텔 핑크

#### ② 패션 어드바이스

- ▶ 소재 : 쉬폰, 오간자, 캐시미어 등 가볍고 부드러운 소재 / 대비감 : 약
- ▶ 패턴 : 작은 꽃무늬, 도트, 얇은 스트라이프 등 밝은 색의 대비 약한 무늬

▶ 액세서리 : 크기가 작고 여러여리한 디자인, 큐빅, 비즈, 은은한

- 봄 : 골드, 샴페인 골드, 로즈골드

- 여름 : 화이트 골드, 실버, 로즈골드



<라이트 타입 메이크업, 패션, 주얼리>

## 2. 다크 타입

◎ 계절 : 가을 다크, 겨울 다크

▶ 키워드 : 무게감, 안정감, 고급스러운, 강렬함, 성숙함

▶ 대표 컬러

- 가을 : 다크 브라운, 카키, 브릭, 올리브, 골든 옐로우, 피콕 블루

- 겨울 : 버건디, 와인, 딥 퍼플, 파인 그린, 네이비, 차콜, 블랙

① 뷰티 어드바이스

▶ 메이크업 팁 : 세미매트 피부, 깊이 있는 아이 메이크업, 딥 레드 립

▶ 잘 어울리는 룩 : 컨투어링 메이크업, 음영 메이크업, 화려한 메이크업

▶ 제형 : 세미매트, 매트, 글리터 / 립 : 매트, 풀립

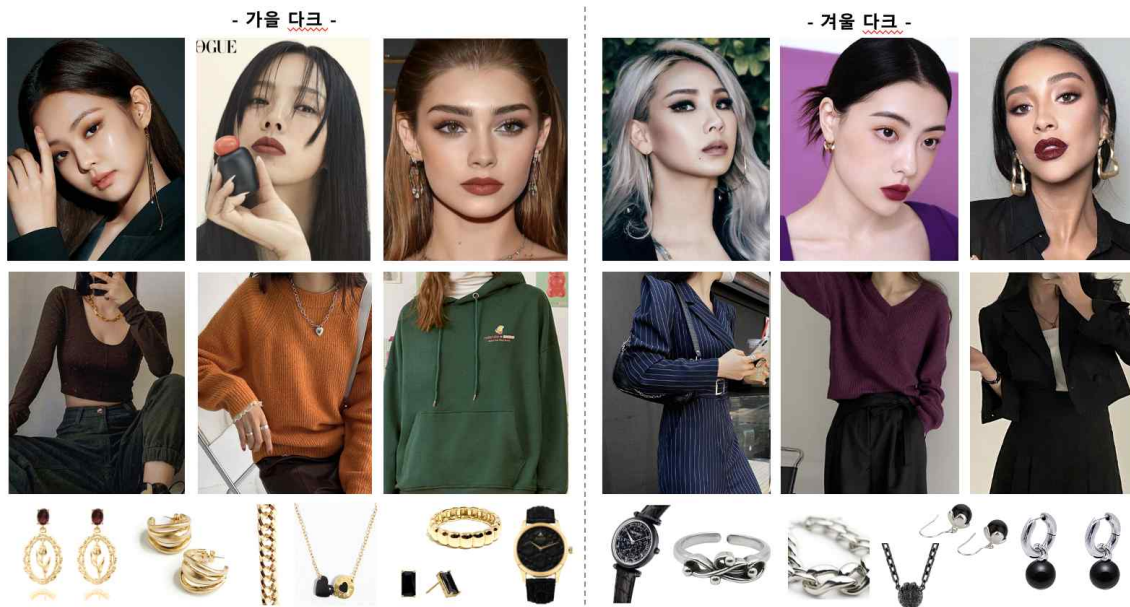
▶ 헤어컬러

- 가을 : 다크 브라운, 카키 브라운

- 겨울 : 레드 브라운, 블루 블랙

## ② 패션 어드바이스

- ▶ 소재 : 옥스퍼드, 울, 스웨이드, 무광가죽 등 묵직한 소재 / 대비감 : 중
- ▶ 패턴 : 헤링본, 레오파드, 큰 패턴 등 어두운 색의 중간-강한 대비의 무늬
- ▶ 액세서리 : 크기가 크고 존재감 있는 디자인, 엔틱, 유색 보석, 블랙 스톤, 화려한
  - 가을 : 골드, 브론즈, 로즈 골드
  - 겨울 : 화이트 골드, 실버, 크롬



<다크 타입 메이크업, 패션, 주얼리>

## 3. 브라이트 타입

### ◎ 계절 : 봄 브라이트 겨울 브라이트

- ▶ 키워드 : 선명함, 화려함, 생동감, 에너지, 입체감
- ▶ 대표 컬러
  - 봄 : 오렌지 레드, 코랄 레드, 옐로우, 코발트 블루, 옐로우그린, 카멜 브라운
  - 겨울 : 마젠타, 푸시아, 사파이어, 퍼플, 에메랄드 그린, 블랙, 화이트, 네이비

### ① 뷰티 어드바이스

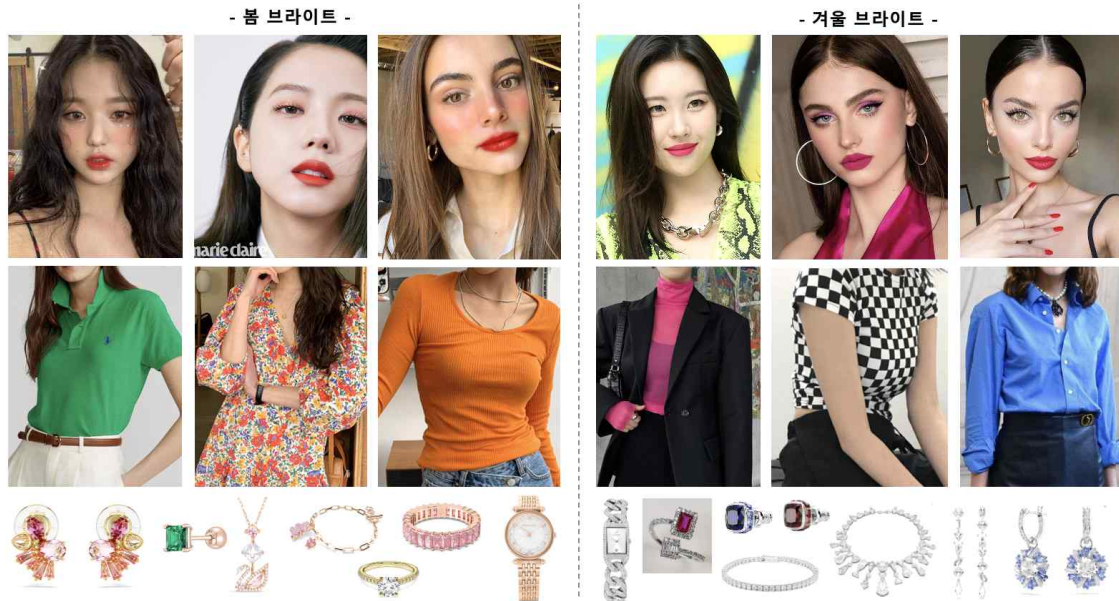
- ▶ 메이크업 팁 : 클리어한 피부표현, 짱한 립 포인트, 선명한 아이라인
- ▶ 잘 어울리는 룩 : 선명한 메이크업, 화려한 메이크업, 포인트 메이크업
- ▶ 제형 : 오일리, 촉촉, 글리터, 펄 / 립 : 글로시, 플립

▶ 헤어컬러

- 가을 : 다크 브라운, 코랄 베이지
- 겨울 : 레드 브라운, 블루 블랙

② 패션 어드바이스

- ▶ 소재 : 새틴, 캐시미어, 벨벳, 유광가죽 등 광택감이 있는 소재 / 대비감 : 강
- ▶ 패턴 : 큰 패턴, 큰 스트라이프, 포인트 컬러가 들어간 화려한 패턴
- ▶ 액세서리 : 반짝이고 화려한 디자인, 큐빅, 크리스탈, 다이아몬드, 유색 보석
  - 봄 : 골드, 샴페인 골드, 로즈 골드
  - 겨울 : 화이트 골드, 실버



<브라이트 타입 메이크업, 패션, 주얼리>

4. 뮤트 타입

◎ 계절 : 가을 뮤트, 여름 뮤트

- ▶ 키워드 : 선명함, 화려함, 생동감, 에너지, 입체감
- ▶ 대표 컬러
  - 가을 : 모카 브라운, 애쉬 카키, 애쉬 브라운, 월베이지, 소프트 코랄, 소프트 머스타드
  - 여름 : 모브, 더스티 로즈, 세이지 그린, 쿨 그레이, 코코아 브라운, 소프트 블루

## ① 뷰티 어드바이스

- ▶ 메이크업 팁 : 소프트 매트 피부, 톤다운 립, 투톤 립, 음영 새도우로 은은한 깊이감
- ▶ 잘 어울리는 룩 : 음영 메이크업, 내추럴 메이크업
- ▶ 제형 : 세미매트, 매트, 쉬머 / 립 : 매트, 그라데이션
- ▶ 헤어컬러
  - 가을 : 베이지 브라운, 카키 브라운
  - 여름 : 초코 브라운, 파스텔 핑크

## ② 패션 어드바이스

- ▶ 소재 : 리넨, 울, 스웨이드, 코듀로이 등 은은하고 매트한 소재 / 대비감 : 중
- ▶ 패턴 : 체크, 모노톤 꽃무늬, 크기가 크지 않고 대비 약한 잔잔한 패턴
- ▶ 액세서리 : 중간-작은 크기의 광택이 적고 은은한 디자인, 진주, 앤틱, 무광
  - 가을 : 골드, 로즈 골드, 브론즈
  - 겨울 : 실버, 로즈 골드



<뮤트 타입 메이크업, 패션, 주얼리>

## 부록1-1. 베이스 진단 컬러 차트 (웜/쿨)

(\*컬러칩을 오려서 사용하세요.)

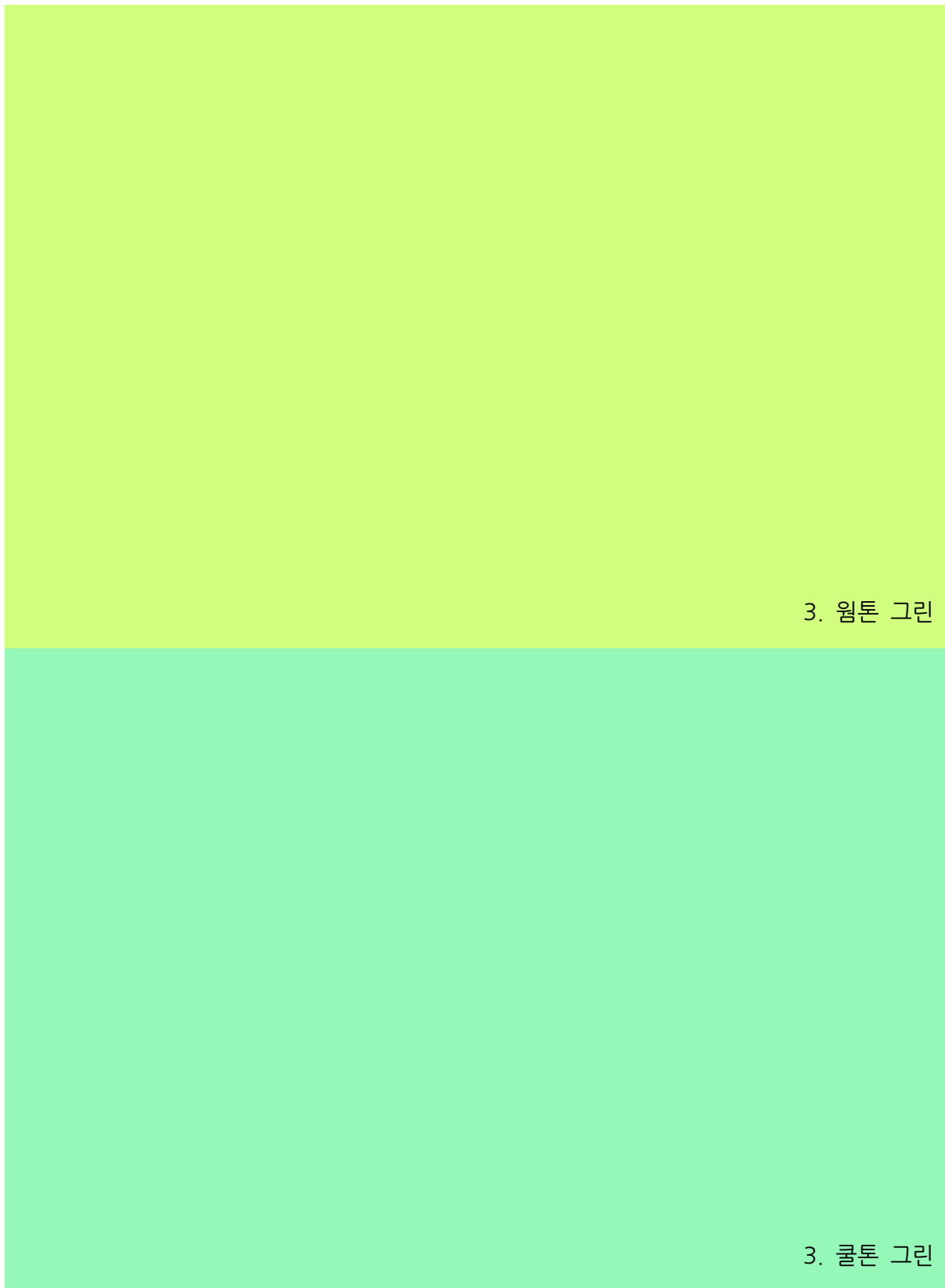


## 부록1-2. 베이스 진단 컬러 차트 (웬/쿨)



(\*컬러칩을 오려서 사용하세요.)

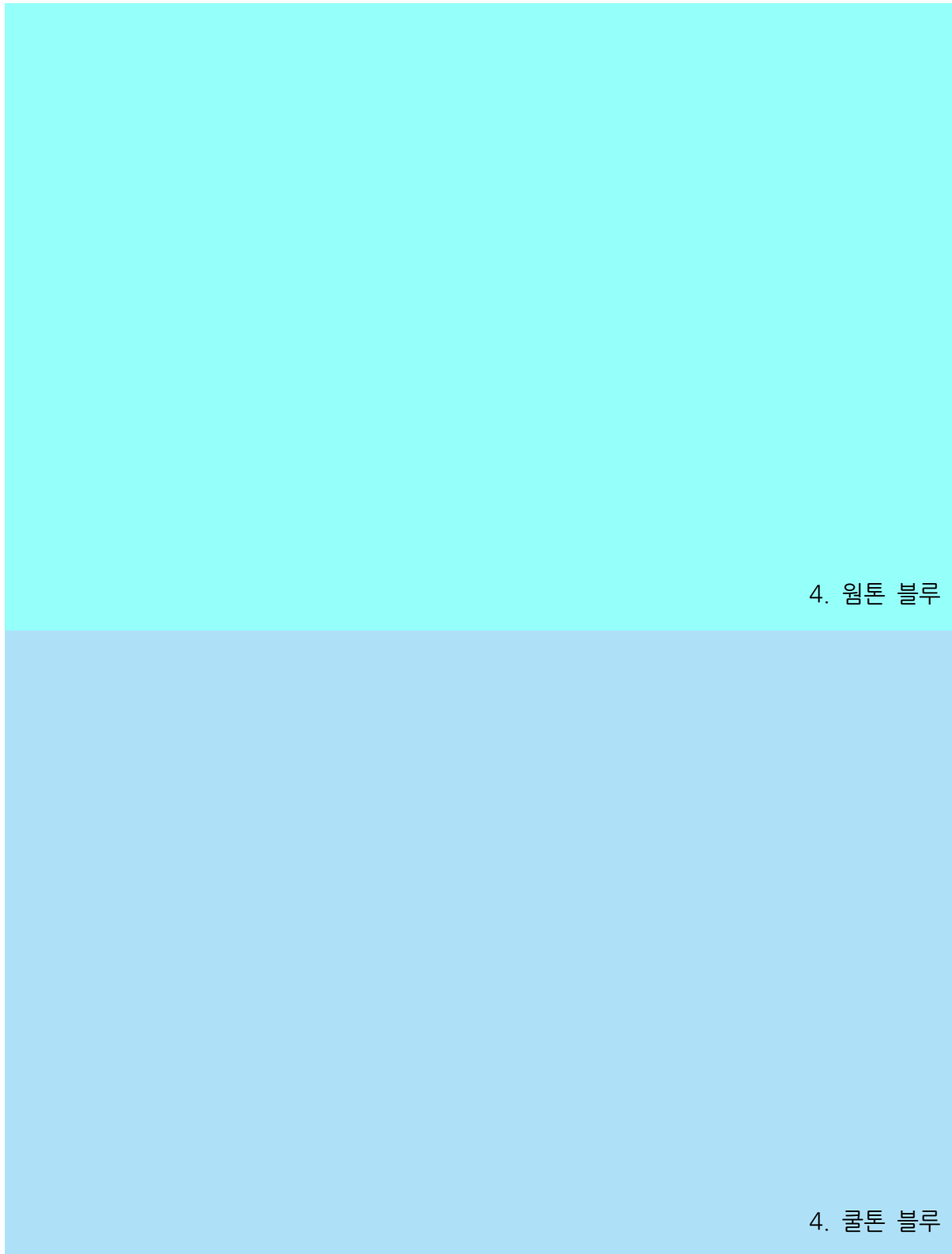
### 부록1-3. 베이스 진단 컬러 차트 (웜/쿨)



(\*컬러칩을 오려서 사용하세요.)

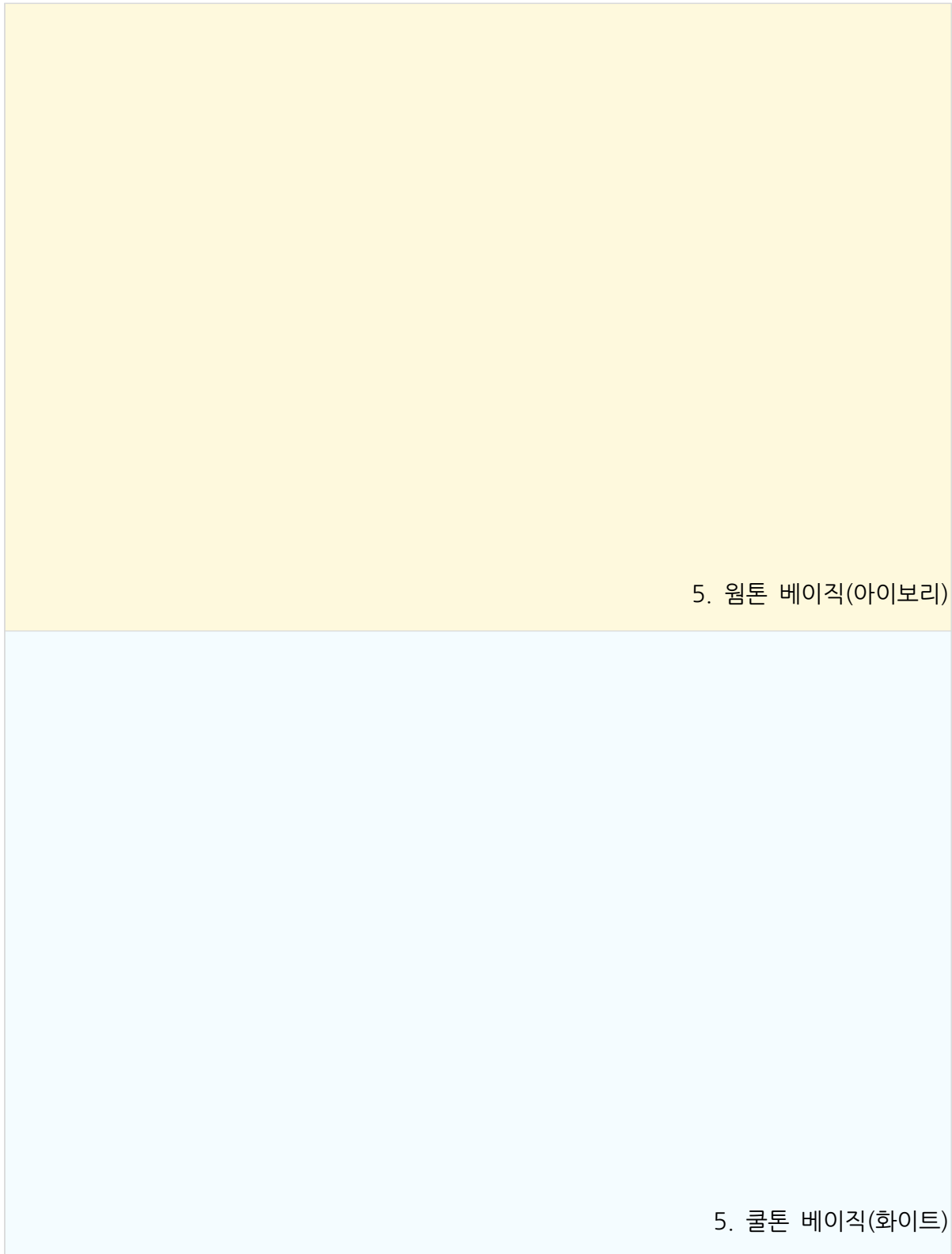
## 부록1-4. 베이스 진단 컬러 차트 (왼/쿨)

(\*컬러칩을 오려서 사용하세요.)



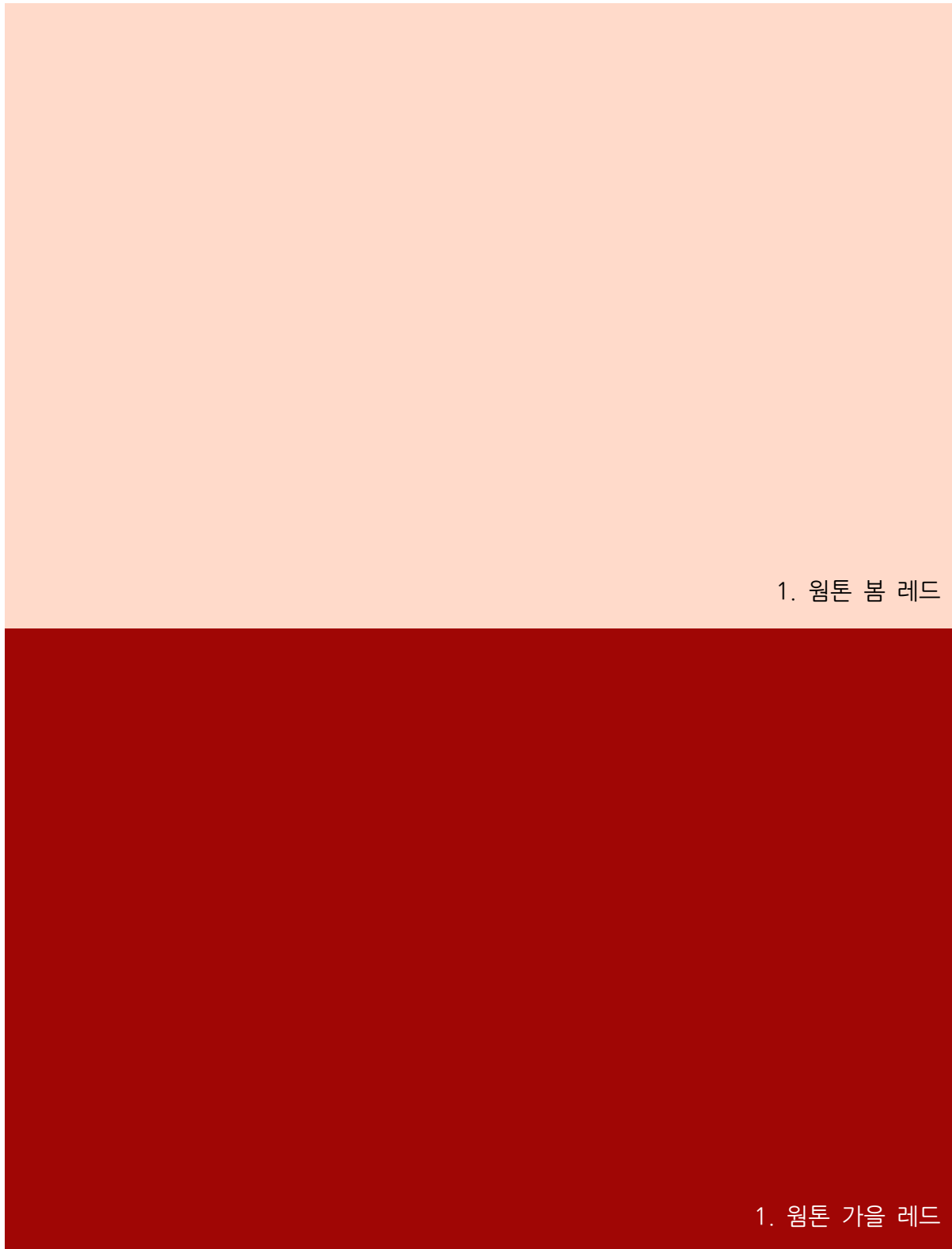
## 부록1-5. 베이스 진단 컬러 차트 (웜/쿨)

(\*컬러칩을 오려서 사용하세요.)



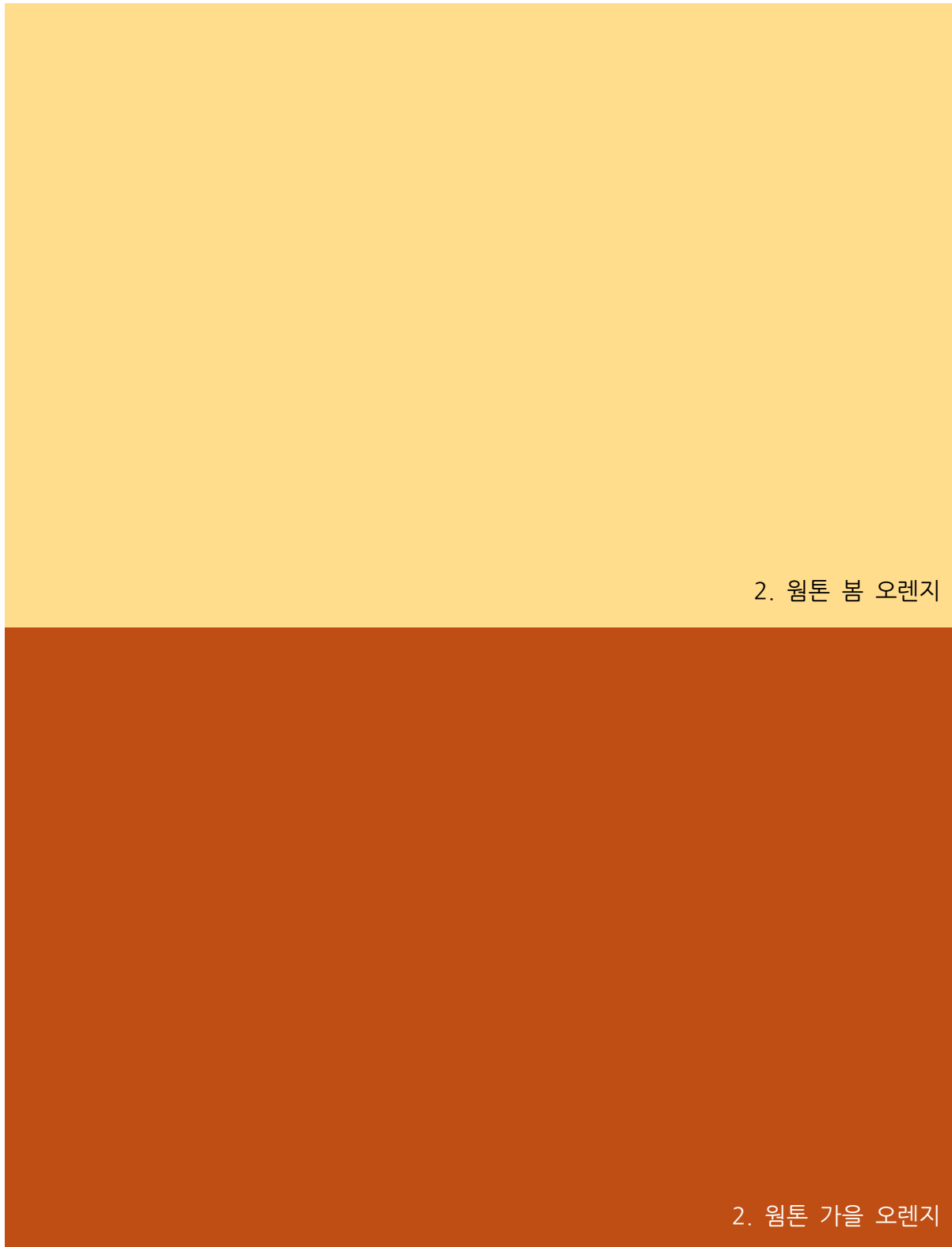
## 부록2-1. 워톤 계절 진단 컬러 차트

(\*컬러칩을 오려서 사용하세요. \*베이스 워톤 시 사용)



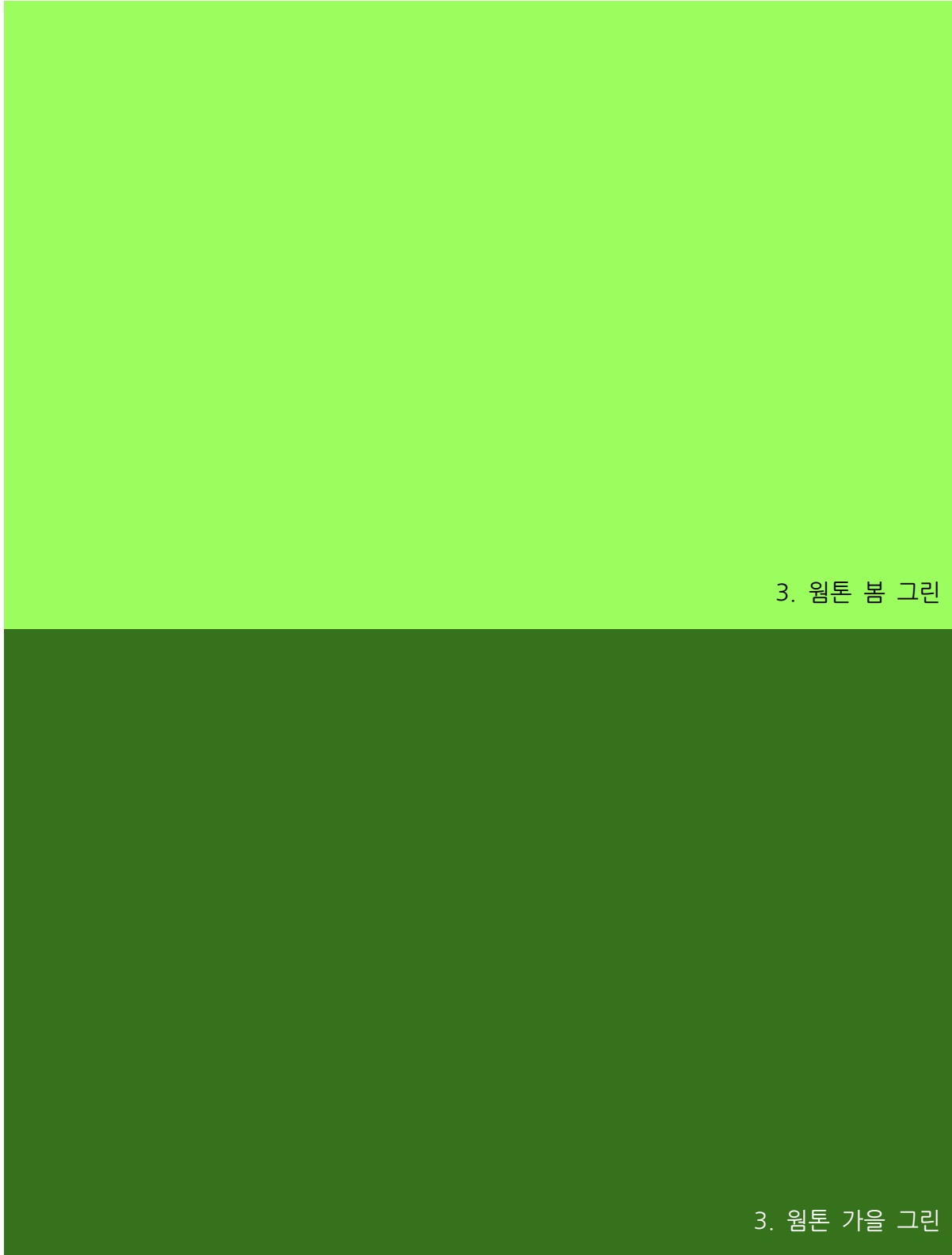
## 부록2-2. 워톤 계절 진단 컬러 차트

(\*컬러칩을 오려서 사용하세요. \*베이스 워톤 시 사용)



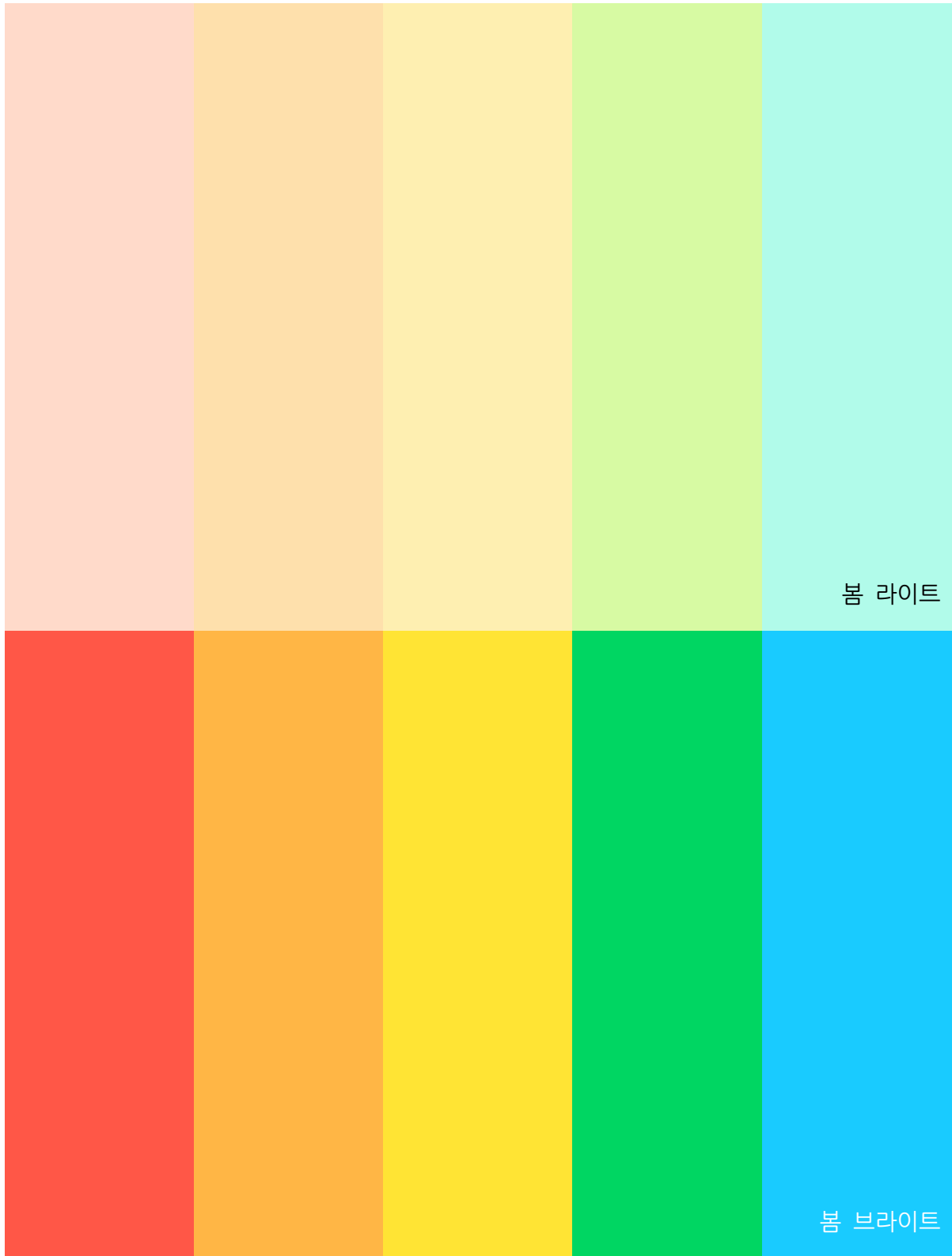
## 부록2-3. 워톤 계절 진단 컬러 차트

(\*컬러칩을 오려서 사용하세요. \*베이스 워톤 시 사용)



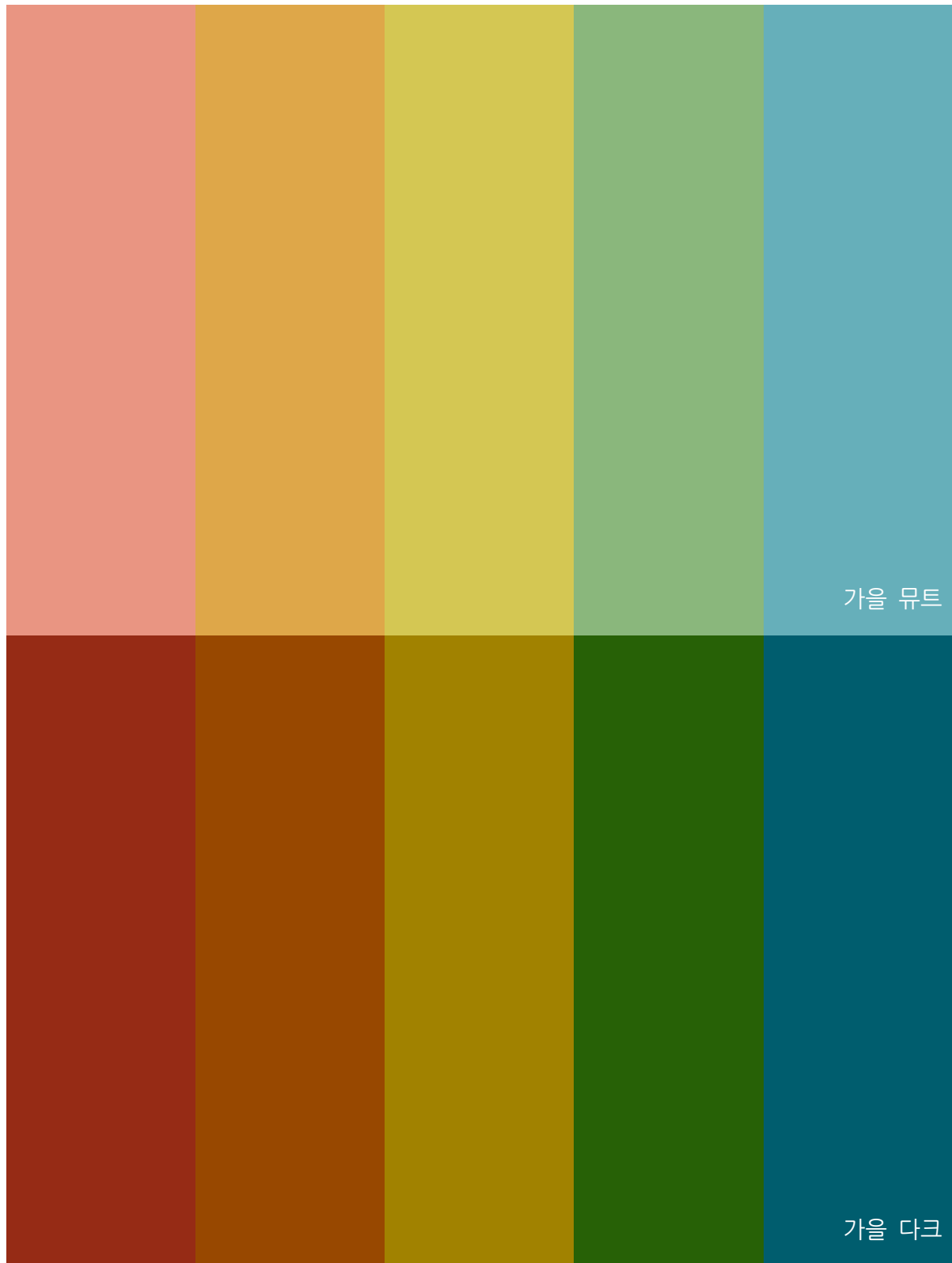
### 부록3-1. 워톤 봄 세부톤 진단 컬러 차트

(\*컬러칩을 오려서 사용하세요. \*봄 계절 시 사용)



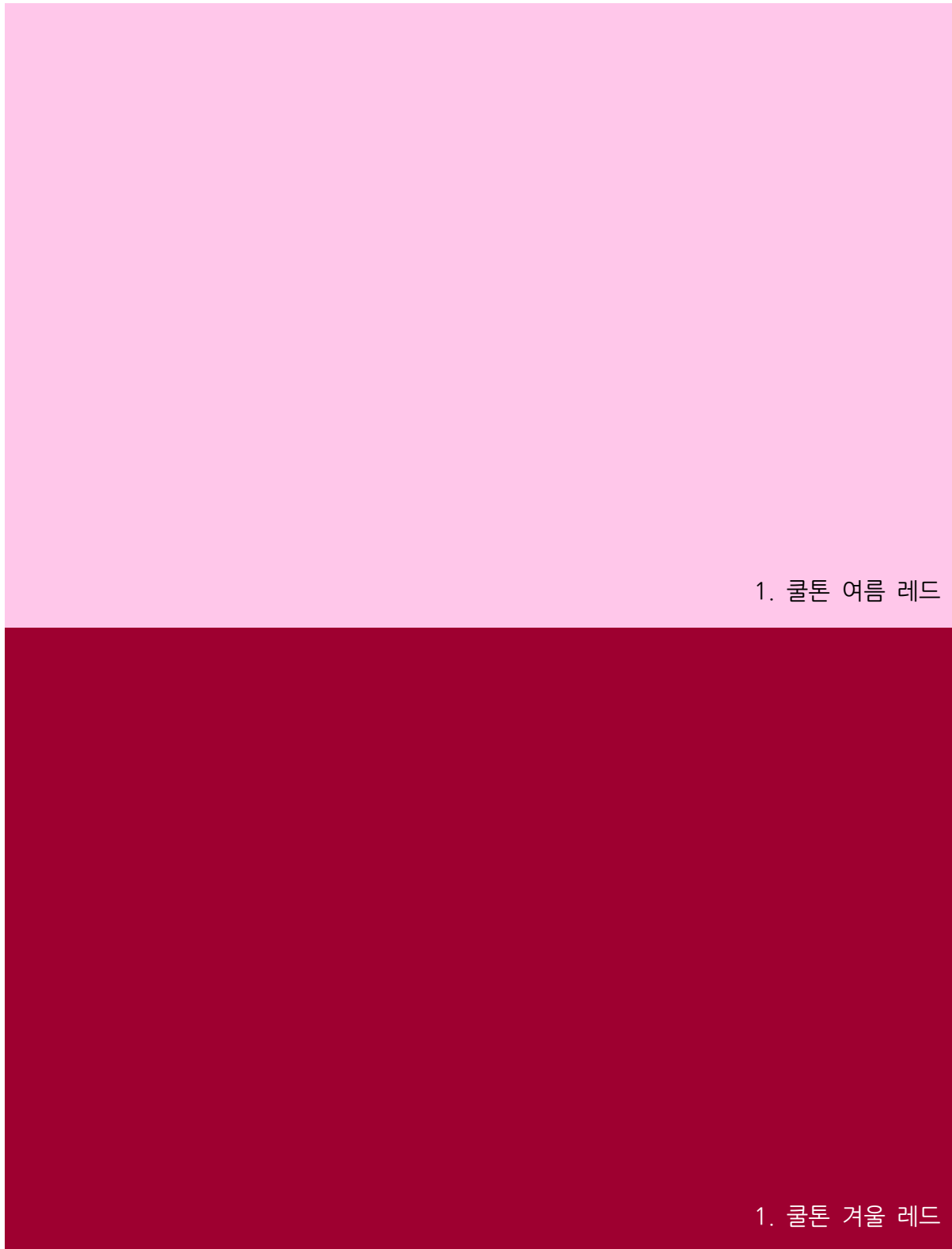
### 부록3-2. 워톤 가을 세부톤 진단 컬러 차트

(\*컬러칩을 오려서 사용하세요. \*가을 계절 시 사용)



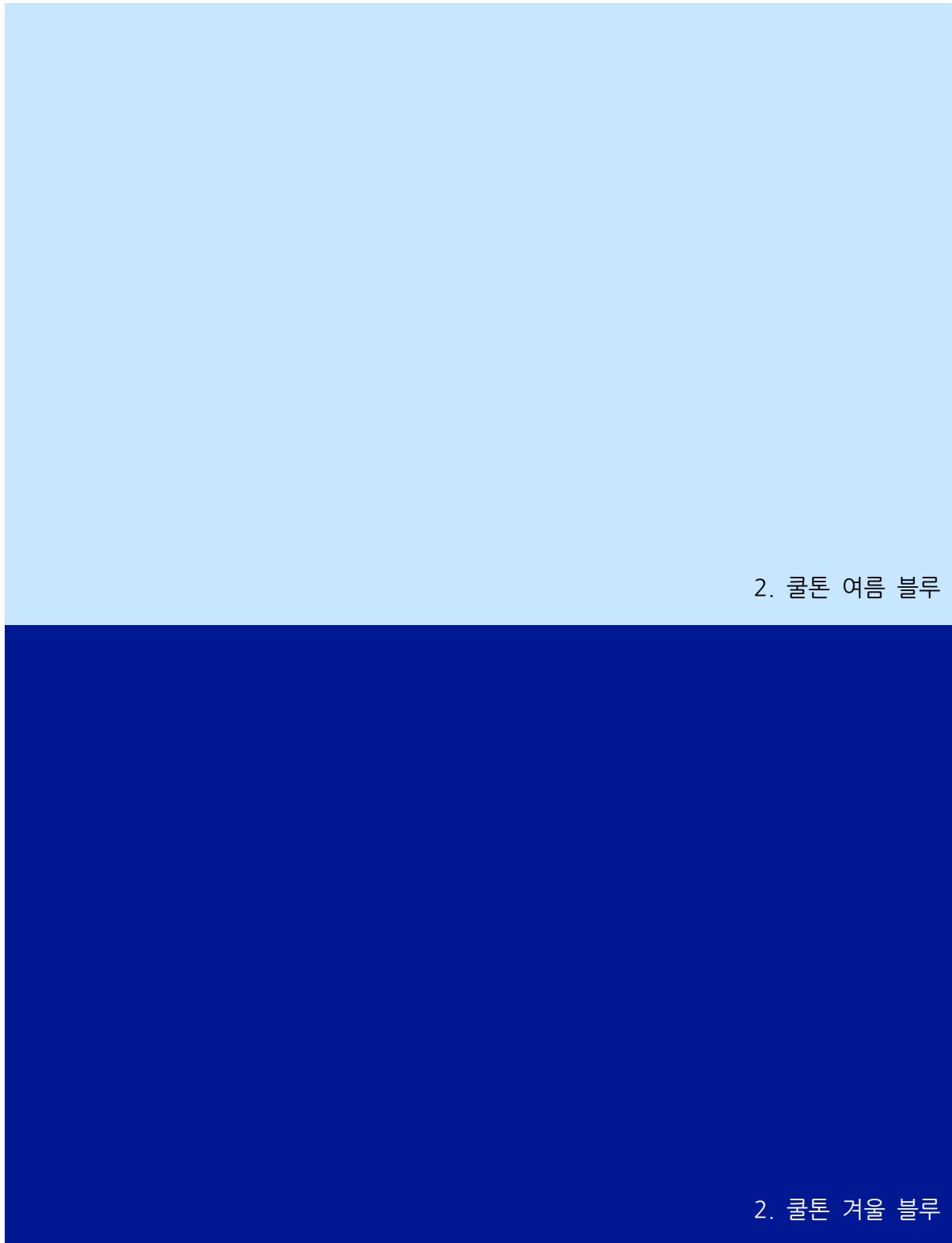
#### 부록4-1. 쿨톤 계절 진단 컬러 차트

(\*컬러칩을 오려서 사용하세요. \*베이스 쿨톤 시 사용)



## 부록4-2. 쿨톤 계절 진단 컬러 차트

(\*컬러칩을 오려서 사용하세요. \*베이스 쿨톤 시 사용)



### 부록4-3. 쿨톤 계절 진단 컬러 차트

(\*컬러칩을 오려서 사용하세요. \*베이스 쿨톤 시 사용)



## 부록5-1. 쿨톤 여름 세부톤 진단 컬러 차트

(\*컬러칩을 오려서 사용하세요. \*여름 계절 시 사용)



## 부록5-2. 쿨톤 겨울 세부톤 진단 컬러 차트

(\*컬러칩을 오려서 사용하세요. \*겨울 계절 시 사용)



## VI. 단원별 문제

1. 퍼스널 컬러의 정의가 아닌 것을 고르시오.

- ① 좋아하는 색이나 유행하는 색이 아니다.
- ② 개인이 타고난 피부, 모발, 눈동자의 색과 조화를 이루어 가장 매력적으로 보이게 하는 색이다.
- ③ 본인의 퍼스널 컬러는 본인만 진단할 수 있다는 주의사항이 있다.
- ④ 자신을 돋보이게 하는 최적의 색이라는 점에서 차별화 된다.

2. 퍼스널 컬러의 중요성이 아닌 것을 고르시오.

- ① 이미지 향상 효과
- ② 골격 구조 파악
- ③ 패션, 뷰티 활용
- ④ 소비 트렌드 반영

3. 퍼스널 컬러를 전 세계에 대중화한 시기를 고르시오.

- ① 19세기 ~ 20세기 초
- ② 1920 ~ 1930년대
- ③ 1970 ~ 1980년대
- ④ 1990년 이후

4. 일본은 PCCS체계를 접목하여 진단을 세분화하고 교육과정을 표준화 했다. 그 시기를 고르시오.

- ① 19세기 ~ 20세기 초
- ② 1920 ~ 1930년대
- ③ 1970 ~ 1980년대
- ④ 1990년 이후

5. 퍼스널 컬러의 중요성에서 자신감을 높이고, 대인관계나 사회적 상황에서 긍정적인 첫인상을 만들어주는 효과는 무엇인지 고르시오.

- ① 패션, 뷰티 활용
- ② 심리적, 사회적 효과
- ③ 이미지 향상 효과
- ④ 소비 트렌드 반영

6. 학생들에게 색채 실습을 진행하면서, 사람마다 어울리는 색이 다르다는 점을 발견한 시기는 언제인지 고르시오.

- ① 19세기 ~ 20세기 초
- ② 1920 ~ 1930년대
- ③ 1970 ~ 1980년대
- ④ 1990년 이후

7. 퍼스널 컬러의 역사가 아닌 것을 고르시오.

- ① 한국에서만 2000년대 이후 피부, 뷰티 업계와 결합하여 퍼스널 컬러가 트렌드이자 실용적 도구로 자리 잡았다.
- ② 괴테의 색채론과 먼셀의 색채 체계는 과학적 색채학의 기반을 마련했다.
- ③ 요하네스 이텐은 피부, 눈 모발의 신체색이 색채 조화에 영향을 준다는 사실을 체계화했다.
- ④ 캐롤 잭슨은 '봄, 여름, 가을, 겨울' 4계절 이미지로 색을 구분하는 진단법을 소개했다.

8. 퍼스널 컬러의 역사 순서가 올바른 것을 고르시오.

- ① 요하네스 이텐과 색채 조화 - 색채학적 기초 - 퍼스널 컬러의 대중화 - 현대의 발전
- ② 퍼스널 컬러의 대중화 - 색채학적 기초 - 요하네스 이텐과 색채 조화 - 현대의 발전
- ③ 색채학적 기초 - 퍼스널 컬러의 대중화 - 요하네스 이텐과 색채 조화 - 현대의 발전
- ④ 색채학적 기초 - 요하네스 이텐과 색채 조화 - 퍼스널 컬러의 대중화 - 현대의 발전

9. 같은 색상 또는 유사한 색상 내에서 명도의 차이를 활용한 배색 방식은 무엇인지 고르시오.

- ① 약센트
- ② 톤 인 톤
- ③ 세퍼레이션
- ④ 톤 온 톤

10. '컬러 + 슈이드 + 블랙' 배색의 설명이 아닌 것을 고르시오.

- ① 순색과 검정, 암청색을 조합한 배색이다.
- ② 깊이 있고 화려한 분위기를 연출한다.
- ③ 분리와 정리의 효과로, 색채의 균형과 질서를 유지시킨다.
- ④ 주로 가을과 겨울 시즌 패션이나 고급스러운 무대 연출에 활용된다.

11. '톤 인 톤'의 설명인 것을 고르시오.

- ① 명도의 변화를 활용한 배색으로, 차분하고 조화로운 이미지 연출에 적합하다.
- ② 색상은 다르지만 비슷한 톤을 가진 색들을 조합하는 방식으로 때로는 대립적인 색상도 같은 톤으로 묶어 사용한다.
- ③ 원 컬러 계열의 옷차림에서 고급스럽고 차분한 인상을 줄 때 활용된다.
- ④ 통일감, 친근감이 느껴져 안정적인 이미지를 만든다.

12. 퍼스널 컬러 진단을 받으러 온 손님의 옷 스타일이 '화이트+그레이+블랙'이다. 해당 배색의 효과 및 활용이 아닌 것을 고르시오.

- ① 단순하고 미니멀한 분위기를 표현한다.
- ② 톤 간의 조화가 중요하며, 섬세한 감각이 요구된다.
- ③ 현대적인 패션과 모던 인테리어에서 자주 활용되며, 깔끔하고 간결한 이미지를 준다.
- ④ 단순, 간결한 이미지를 강조한다.

13. 색채 배색이 아닌 것을 고르시오.

- ① 무지개
- ② 톤 온 톤
- ③ 틴트 + 톤 + 쉬이드
- ④ 새퍼레이션

14. 새퍼레이션의 설명이 아닌 것을 고르시오.

- ① 패션에서는 화사하고 발랄한 느낌을 주는데 적합하다.
- ② 다양한 색 조합에서 시각적 혼란이 생길 때, 무채색 또는 메탈릭 컬러를 사용해 정리하는 배색 방식이다.
- ③ 분리와 정리의 효과로, 색채의 균형과 질서를 유지시킨다.
- ④ 패션에서는 화려한 패턴 위에 검정이나 화이트 벨트로 분리해준다.

15. 배경색과 반대되거나 대비되는 색을 사용하여 포인트를 주는 배색으로 고채도, 고명도 혹은 저명도, 저채도의 색을 활용하는 배색은 무엇인지 고르시오.

- ① 악센트
- ② 새퍼레이션
- ③ 톤 인 톤
- ④ 틴트 + 톤 + 쉬이드

16. '화이트 + 틴트 + 컬러' 배색에서 틴트는 무엇을 뜻하는지 고르시오.

- ① 어둡고 짙은 색조
- ② 순색
- ③ 밝고 깨끗한 색조
- ④ 대비되는 색조

17. 손님이 우아하고 고급스러운 무드를 원한다. 우아하고 고급스러운 무드를 표현하는 배색은 무엇인지 고르시오.

- ① 악센트
- ② 화이트+틴트+컬러
- ③ 틴트+톤+쉬이드
- ④ 톤 온 톤

18. '빨간색' 이 주는 긍정적인 색채 심리가 아닌 것을 고르시오.

- ① 정열
- ② 생동감
- ③ 적극적인
- ④ 시원함

19. 빨간색을 지나치게 많이 사용해서 스타일링하면 어떤 효과를 불러오는지 고르시오.

- ① 답답하거나 칙칙해 보일 수 있음
- ② 피부 톤에 따라 얼굴이 노래 보일 수 있음
- ③ 유치하거나 가벼워 보일 수 있음
- ④ 지나친 사용은 피로감과 산만함 유발

20. 가장 자극적이고 시선을 끄는 효과가 뛰어난 색이며, 다른 색들과 조화가 잘 되어 포인트 컬러로 활용하기 좋은 색은 무엇인지 고르시오.

- ① 빨간색
- ② 주황색
- ③ 노란색
- ④ 초록색

21. 브라운, 베이지 등의 컬러와 매치하면 성숙하고 세련된 느낌 가능한 색은 무엇인지 고르시오.

- ① 빨간색
- ② 주황색
- ③ 노란색
- ④ 초록색

22. 포멀한 오피스룩, 인터뷰나 공식 석상에 적합하며, 신뢰감을 주는 대표 컬러는 무엇인지 고르시오.

- ① 초록색
- ② 파란색
- ③ 빨간색
- ④ 노란색

23. 모든 색을 반사하는 색으로, 깨끗하고 순수한 이미지를 주며 배색의 기본이 되는 색은 무엇인지 고르시오.

- ① 파란색
- ② 검은색
- ③ 하얀색
- ④ 보라색

24. 무거움, 위압감, 냉정, 우울, 폐쇄적같은 부정적인 심리를 불러오는 색은 무엇인지 고르시오.

- ① 검은색
- ② 하얀색
- ③ 빨간색
- ④ 주황색

25. 자연을 대표하는 색으로 편안함과 안정감을 주며 균형 잡힌 느낌을 주는 색은 무엇인지 고르시오.
- ① 검은색
  - ② 초록색
  - ③ 흰색
  - ④ 빨간색
26. 파란색 스타일링 팁으로 알맞은 것을 고르시오.
- ① 뉴트럴 컬러와 매치하면 성숙하고 세련된 핑크룩 연출 가능
  - ② 화이트, 베이지와 매치하면 산뜻, 레드&옐로우와 함께 쓰면 활기 보완 가능
  - ③ 액세서리나 밝은 색과의 조합으로 무거움을 완화
  - ④ 파스텔톤 노랑이나 머스터드 톤으로 조절하면 안정적이고 세련된 인상 가능
27. 붉은색과 파란색의 중간색으로, 신비롭고 예술적인 분위기를 연출하는 색은 무엇인지 고르시오.
- ① 검은색
  - ② 빨간색
  - ③ 파란색
  - ④ 보라색
28. 여성스럽고, 러블리한 포인트를 줄 수 있으며 데이트룩에 적합한 색은 무엇인지 고르시오.
- ① 파란색
  - ② 흰색
  - ③ 보라색
  - ④ 분홍색
29. 고급, 세련, 권위, 힘, 절제, 강인함 같은 긍정적인 느낌을 주는 색은 무엇인지 고르시오.
- ① 분홍색
  - ② 흰색
  - ③ 검은색
  - ④ 노란색
30. 회색의 설명으로 아닌 것을 고르시오.
- ① 과도하면 부담스럽고 피곤한 느낌을 주며, 피부 톤에 따라 얼굴이 노랗보일 수 있음
  - ② 흰색과 검정 사이의 중간색으로, 중립적이고 절제된 분위기
  - ③ 포멀하고 단정한 스타일에 적합하며 다른 색을 돋보이게 하는 배경색 역할을 함
  - ④ 고채도 색상과 함께 매치해 포인트를 주면 세련되고 현대적인 인상을 줌

31. 분노, 위협, 경고, 긴급, 금지, 공격, 뜨거운 등과 같은 부정적인 느낌을 주는 색은 무엇인지 고르시오.

- ① 빨간색
- ② 갈색
- ③ 검은색
- ④ 흰색

32. 가장 강렬한 무채색으로, 고급스럽고 세련된 동시에 권위를 상징하는 색은 무엇인지 고르시오.

- ① 흰색
- ② 빨간색
- ③ 검은색
- ④ 보라색

33. 가을, 겨울 시즌에 내추럴하고 따뜻한 분위기를 연출하기에 적합한 색은 무엇인지 고르시오.

- ① 갈색
- ② 파란색
- ③ 주황색
- ④ 흰색

34. 지나치면 답답하고 올드한 인상을 줄 수 있는 색은 무엇인지 고르시오.

- ① 검은색
- ② 회색
- ③ 분홍색
- ④ 갈색

35. 다른 색과 배색 시 어떤 색이든 돋보이게 만드는 보완 컬러로 활용할 수 있는 색은 무엇인지 고르시오.

- ① 하얀색
- ② 빨간색
- ③ 초록색
- ④ 파란색

36. 지나치게 차가운 인상을 줄 수 있으며, 따뜻한 이미지가 필요한 자리에 부적합한 색은 무엇인지 고르시오.

- ① 갈색
- ② 분홍색
- ③ 파란색
- ④ 주황색

37. 하늘과 바다를 닮은 색으로 신뢰와 안정감을 주며 시원하고 깨끗한 이미지가 특징인 색은 무엇인지 고르시오.

- ① 흰색
- ② 초록색
- ③ 분홍색
- ④ 파란색

38. 다크 퍼플은 고급스럽고 무게감 있게 활용이 가능하다. 그럼 파스텔 바이올렛은 어떻게 활용 가능한지 고르시오.

- ① 성숙하고 세련되게 활용 가능
- ② 부드럽고 친근하게 활용 가능
- ③ 시원하고 가볍게 활용 가능
- ④ 세련되고 현대적인 느낌으로 활용 가능

39. 흙과 나무를 닮아 안정적이고 따뜻한 인상을 주는 색이며 자연스러운 조화로움이 특징인 색은 무엇인지 고르시오.

- ① 파란색
- ② 갈색
- ③ 분홍색
- ④ 노란색

40. 햇살을 닮은 색으로 가장 밝고 눈에 잘 띄는 색이며 긍정적이고 생기 넘치는 이미지를 주는 색은 무엇인지 고르시오.

- ① 갈색
- ② 흰색
- ③ 분홍색
- ④ 노란색

41. 워톤의 대표 계절은 무엇인지 고르시오.

- ① 봄, 여름
- ② 봄, 가을
- ③ 여름, 겨울
- ④ 가을, 겨울

42. 쿨톤의 특징이 아닌 것을 고르시오.

- ① 따뜻함
- ② 시원함
- ③ 세련됨
- ④ 청초함

43. 퍼스널 컬러 1단계는 무엇인지 고르시오.
- ① 채도, 청탁의 구분
  - ② 명도의 구분
  - ③ 색의 베이스 구분
  - ④ 좋아하는 계절 구분
44. 퍼스널 컬러 2단계는 무엇인지 고르시오.
- ① 좋아하는 계절 구분
  - ② 색의 베이스 구분
  - ③ 명도의 구분
  - ④ 채도, 청탁의 구분
45. 퍼스널 컬러에서 '라이트'는 어떠한 이미지를 주는지 고르시오.
- ① 세련된 현대적인 이미지
  - ② 무겁고 강인한 이미지
  - ③ 올드한 이미지
  - ④ 가볍고 산뜻한 이미지
46. 퍼스널 컬러에서 '다크'의 대표 계절은 무엇인지 고르시오.
- ① 여름, 겨울
  - ② 봄, 가을
  - ③ 봄, 여름
  - ④ 가을, 겨울
47. 퍼스널 컬러에서 '라이트'의 대표 계절은 무엇인지 고르시오.
- ① 봄, 가을
  - ② 여름, 겨울
  - ③ 가을, 겨울
  - ④ 봄, 여름
48. 퍼스널 컬러의 3단계는 무엇인지 고르시오.
- ① 명도의 구분
  - ② 채도, 청탁의 구분
  - ③ 좋아하는 계절 구분
  - ④ 색의 베이스 구분

49. 퍼스널 컬러에서 브라이트는 어떠한 인상을 주는지 고르시오.

- ① 얼굴 윤곽을 또렷하게, 깨끗하고 청초한 인상
- ② 얼굴 윤곽을 부드럽게 정리, 은은하고 안정된 인상
- ③ 얼굴 윤곽만 또렷하게 정리된 인상
- ④ 얼굴 윤곽만 부드럽게 정리된 인상

50. 퍼스널 컬러에서 가을의 세부톤은 무엇인지 고르시오.

- ① 뮤트, 다크
- ② 브라이트, 다크
- ③ 라이트, 뮤트
- ④ 라이트, 브라이트

51. 퍼스널 컬러 계절별 타입 정리 중 봄의 특징은 무엇인지 고르시오.

- ① 차분하고 청초한, 은은한, 시원한
- ② 깊이 있고 성숙, 안정감, 무게감
- ③ 따뜻하고 화사한, 반짝임, 생동감
- ④ 강렬하고 세련된, 샤프한, 선명한

52. 세부 타입은 PCCS톤을 기준으로 4가지로 구분되는데, 4가지 모두 올바른 것을 고르시오.

- ① 브라이트, 비비드, 소프트, 라이트그레이시
- ② 라이트, 다크, 브라이트, 뮤트
- ③ 라이트, 페일, 딥, 다크
- ④ 다크, 그레이시, 비비드, 소프트

53. 봄 타입의 속성이 아닌 것을 고르시오.

- ① 채도 : 저채도
- ② 속성 : 옐로우 베이스(웜톤)
- ③ 명도 : 고~중명도(밝음)
- ④ 맑음·탁함 : 맑은색 계열 (윤기·광택)

54. 겨울 타입의 속성이 아닌 것을 고르시오.

- ① 맑음·탁함 : 탁한색 계열
- ② 속성 : 블루베이스(쿨톤)
- ③ 채도 : 고~저채도 (강한 콘트라스트)
- ④ 명도 : 고~저명도 (강한 콘트라스트)

55. 아래 속성들을 보고 무슨 타입인지 고르시오.

- 색상 : 옐로우 베이스(웜톤)
- 명도 : 중~저명도(어두움)
- 채도 : 중~저채도(차분함)
- 맑음·탁함 : 탁한색 계열 (매끄러움·매트)

- ① 봄
- ② 가을
- ③ 여름
- ④ 겨울

56. 아래 속성들을 보고 무슨 타입인지 고르시오.

- 색상 : 블루 베이스(쿨톤)
- 명도 : 고~저명도 (밝음)
- 채도 : 중~저채도 (부드러움)
- 맑음·탁함 : 탁한색 계열 (매끄러움·매트)

- ① 봄
- ② 가을
- ③ 겨울
- ④ 여름

57. 봄 타입의 속성이 주는 느낌을 고르시오.

- ① 세련되고 날카로운 느낌
- ② 따뜻하고 생기있는 느낌
- ③ 시원하고 청량한 느낌
- ④ 깔끔하고 청초한 느낌

58. 아래의 속성을 보고 해당되는 계절을 고르시오.

- 블루 베이스의 강렬하고 세련된 이미지
- 명도와 채도의 대비가 뚜렷함

- ① 봄
- ② 가을
- ③ 여름
- ④ 겨울

59. 아래의 속성을 보고 해당되는 계절을 고르시오.

- 블루 베이스의 밝고 부드러운 이미지
- 은은하고 우아한 색에서 가장 큰 매력을 발휘할 수 있음

- ① 겨울
- ② 여름
- ③ 봄
- ④ 가을

60. 가을 타입의 속성이 주는 느낌을 고르시오

- ① 밝고 부드러운 느낌
- ② 깔끔하고 청초한 느낌
- ③ 따뜻하고 성숙한 느낌
- ④ 강렬하고 세련된 느낌

61. 퍼스널 컬러 타입 진단 과정에서 첫 번째로 판정되는 요소를 고르시오.

- ① 세부톤 구분
- ② 계절 구분
- ③ 베이스 타입
- ④ 의상 컬러

62. 퍼스널 컬러 진단에서 베이스 컬러 판정 시, 기준이 되는 것을 고르시오.

- ① 옐로우 베이스, 퍼플 베이스
- ② 레드 베이스, 블루 베이스
- ③ 레드 베이스, 그린 베이스
- ④ 옐로우 베이스, 블루 베이스

63. 베이스 컬러 판정의 기준과 거리가 가장 먼 것을 고르시오.

- ① 눈동자색
- ② 모발색
- ③ 신발색
- ④ 피부색

64. 다음의 빈칸에 들어갈 것을 고르시오.

- 베이스 컬러 판정은 개인의 피부톤을 더 건강하게 또는 더 ( ) 보이게 하는 색감을 찾는 것이다.

- ① 차분하게
- ② 맑고 투명하게
- ③ 세련되게
- ④ 밝고 뚜렷하게

65. 옐로우 베이스(웜톤)의 진단 포인트를 고르시오.

- ① 얼굴에 혈색을 더해 건강하고 윤기 있는 인상을 만든다.
- ② 얼굴에 깊이감을 더해 성숙한 인상을 만든다.
- ③ 얼굴에 붉은기를 빼주어 맑고 투명한 피부로 보이게 한다.
- ④ 얼굴에 차분함을 더해 세련된 인상을 만든다.

66. 베이스 컬러 판정의 기준이 되지 않는 것을 고르시오.

- ① 얼굴의 혈색
- ② 얼굴의 윤기
- ③ 얼굴의 피부 톤
- ④ **얼굴의 모양**

67. 컬러 타입 판정 시, 옐로우 베이스는 어떤 계절 컬러 차트를 사용하는지 고르시오.

- ① 봄 또는 여름
- ② **봄 또는 가을**
- ③ 여름 또는 겨울
- ④ 가을 또는 겨울

68. 블루 베이스의 겨울 타입은 어떤 세부톤으로 다시 나눌 수 있는지 고르시오.

- ① 라이트 또는 뮤트
- ② **브라이트 또는 다크**
- ③ 다크 또는 뮤트
- ④ 라이트 또는 브라이트

69. 아래의 내용과 가장 관련있는 타입을 고르시오.

- 무게감 있고 차분한 톤, 깊이감 있는 중저명도 색이 어울린다.

- ① 겨울 다크/브라이트
- ② 여름 라이트/뮤트
- ③ 봄 뮤트/브라이트
- ④ **가을 다크/뮤트**

70. 퍼스널 컬러 진단 절차 중 1단계(사전 준비)에 해당되지 않는 것을 고르시오.

- ① **베이스 타입 판정**
- ② 사전 설명
- ③ 요소 체크
- ④ 사전 준비

71. 퍼스널 컬러 진단 절차 중 세부톤 구분에서 판정 기준이 되지 않는 것을 고르시오.

- ① 피부톤의 변화
- ② 색감의 균형감
- ③ **새로운 이미지**
- ④ 조화로움

72. 퍼스널 컬러 진단 절차 중 4단계(어드바이스)에서 제안하지 않는 것을 고르시오.

- ① 피부 표현
- ② 헤어 길이
- ③ 헤어 컬러
- ④ 메이크업 컬러

73. 퍼스널 컬러 컨설팅 시, 사전 점검 요소에 해당되지 않는 것을 고르시오.

- ① 고객 정보
- ② 준비물
- ③ 컨설팅 룸의 컨디션
- ④ 고객의 의상

74. 컨설팅 진행 시, 주의사항으로 옳은 것을 고르시오.

- ① 고객과의 첫 만남에서 긍정적인 분위기를 조성한다.
- ② 컨설팅 절차와 설명은 생략한다.
- ③ 메이크업, 컬러 렌즈, 염색 등이 결과에 영향을 주지 않는다고 안내한다.
- ④ 화려한 무늬의 의상을 기본으로 하고, 포인트 컬러를 적극 활용한다.

75. 퍼스널 컬러 진단 절차가 맞게 나열된 것을 고르시오.

- ① 베이스 타입 판정 → 어드바이스 → 계절 및 세부톤 구분 → 사전 준비
- ② 사전 준비 → 어드바이스 → 계절 및 세부톤 구분 → 베이스 타입 판정
- ③ 어드바이스 → 사전 준비 → 베이스 타입 판정 → 계절 및 세부톤 구분
- ④ 사전 준비 → 베이스 타입 판정 → 계절 및 세부톤 구분 → 어드바이스

76. 퍼스널 컬러 진단 절차의 4단계(어드바이스)에서 제공하는 조언 중 옳은 것을 고르시오.

- ① 고객의 퍼스널 컬러와는 거리가 있는 새로운 코디네이션을 제안한다.
- ② 메이크업 컬러와 헤어 컬러는 따로 제안하지 않는다.
- ③ 성별, 연령, 직업 등을 고려하여 실생활에서 활용할 수 있는 스타일링 방향을 제시한다.
- ④ 고객의 라이프스타일은 따로 고려하지 않고 코디네이션을 제안한다.

77. 컨설팅 준비 단계에서 룸 컨디션 점검 사항으로 옳지 않은 것을 고르시오.

- ① 거울, 컬러차트, 케이프, 어드바이스 자료 등을 미리 세팅한다.
- ② 어드바이스용 색조 제품은 명도를 기준으로 정리한다.
- ③ 고객과 컨설턴트의 자리가 정돈되어 있는지 점검한다.
- ④ 조명 상태, 블라인드, 룸 온도 등을 확인하고 조정한다.

78. 퍼스널 컬러 진단 결과 안내 시, 적절하지 않은 것을 고르시오.

- ① 결과는 명확하고 일관성 있는 언어로 설명한다.
- ② **고객이 이해하기 어려운 경우, 이유는 생략하고 넘어간다.**
- ③ 질문은 진단을 방해하지 않는 범위에서 간결히 응답한다.
- ④ 추가 문의는 후속 채널로 연결한다.

79. 고객에게 어드바이스를 제공할 시, 적절하지 않은 것을 고르시오.

- ① **피해야 할 색과 이유는 생략하고 어울리는 색만 제안한다.**
- ② 전체적인 룩의 조화를 고려해 새로운 컬러 적용을 권한다.
- ③ “무조건”보다는 “시도해볼 수 있다”는 표현을 사용한다.
- ④ 고객 취향과 결과가 다를 경우, 점진적인 변화를 제안한다.

80. 컨설팅 시 현장 분위기로 적절한 것을 고르시오.

- ① 컬러차트(드레이프) 정리는 진행 중에는 신경쓰지 않고, 컨설팅이 모두 끝난 후 정리한다.
- ② **고객의 시야를 가리는 행동은 지양한다.**
- ③ 과도한 농담이나 행동을 통해 친밀한 분위기를 형성한다.
- ④ 컨설팅에 따른 신체 접촉은 따로 동의를 구하지 않아도 된다.

81. 퍼스널 컬러 어드바이스에 해당되지 않는 것을 고르시오.

- ① 색조 제품
- ② 액세서리
- ③ **헤어 길이**
- ④ 직업적 상황에 맞는 스타일링

82. 라이트 타입의 키워드에 해당되지 않는 것을 고르시오.

- ① **무게감**
- ② 밝음
- ③ 산뜻함
- ④ 경쾌함

83. 여름 라이트에 해당되지 않는 컬러를 고르시오.

- ① 스카이 블루
- ② 소프트 민트
- ③ 파스텔 핑크
- ④ 바나나 옐로우

84. 아래의 메이크업이 어울리는 타입을 고르시오.

- 클리어한 피부 표현, 짙한 립 포인트, 선명한 아이라인

- ① 라이트 타입
- ② 다크 타입
- ③ 브라이트 타입
- ④ 뮤트 타입

85. 봄 라이트에 어울리는 헤어 컬러를 고르시오.

- ① 파스텔 핑크
- ② 블루 블랙
- ③ 코랄 베이지
- ④ 초코 브라운

86. 여름 라이트에 어울리지 않은 액세서리 색상을 고르시오.

- ① 화이트 골드
- ② 샴페인 골드
- ③ 로즈 골드
- ④ 실버

87. 다크 타입에 해당되는 계절을 고르시오.

- ① 가을, 여름
- ② 여름, 겨울
- ③ 봄, 가을
- ④ 가을, 겨울

88. 다크 타입 중 다음의 컬러가 대표적인 계절을 고르시오.

- 파인 그린, 차콜, 블랙, 버건디, 와인

- ① 봄
- ② 여름
- ③ 가을
- ④ 겨울

89. 아래의 패션 어드바이스가 어울리는 타입을 고르시오.

- 소재 : 쉬폰, 오간자, 캐시미어 등 가볍고 부드러운 소재
- 대비감 : 약
- 패턴 : 작은 꽃무늬, 도트, 얇은 스트라이프 등 밝은 색의 대비 약한 무늬

① 라이트 타입

② 다크 타입

③ 브라이트 타입

④ 뮤트 타입

90. 아래의 뷰티 어드바이스가 어울리는 타입을 고르시오.

- 메이크업 팁 : 세미매트 피부, 깊이 있는 아이 메이크업, 딥 레드 립
- 잘 어울리는 룩 : 컨투어링 메이크업, 음영 메이크업, 화려한 메이크업

① 라이트 타입

② 다크 타입

③ 브라이트 타입

④ 뮤트 타입

91. 가을 다크에 어울리지 않는 액세서리 색상을 고르시오.

① 골드

② 브론즈

③ 크롬

④ 로즈 골드

92. 다음의 키워드가 어울리는 타입을 고르시오.

- 선명함, 화려함, 생동감, 에너지, 입체감

① 라이트 타입

② 다크 타입

③ 브라이트 타입

④ 뮤트 타입

93. 아래의 뷰티 어드바이스가 어울리는 타입을 고르시오.

- 메이크업 팁 : 소프트 매트 피부, 톤다운 립, 투톤 립, 음영 새도우로 은은한 깊이감
- 잘 어울리는 룩 : 음영 메이크업, 내추럴 메이크업

① 라이트 타입

② 다크 타입

③ 브라이트 타입

④ 뮤트 타입

94. 겨울 다크에 어울리는 헤어 컬러를 고르시오.

- ① 다크 브라운
- ② **블루 블랙**
- ③ 카키 브라운
- ④ 초코 브라운

95. 다음과 같은 특징의 액세서리가 어울리는 타입을 고르시오.

- 크기가 작고 여러여리한 디자인, 큐빅, 비즈, 은은한

- ① **라이트 타입**
- ② 다크 타입
- ③ 브라이트 타입
- ④ 뮤트 타입

96. 뮤트 타입에 해당되는 계절을 고르시오.

- ① 봄, 여름
- ② 여름, 겨울
- ③ **가을, 여름**
- ④ 봄, 겨울

97. 아래의 패션 어드바이스가 어울리는 타입을 고르시오.

- 소재 : 리넨, 울, 스웨이드, 코듀로이 등 은은하고 매트한 소재

- 대비감 : 중

- 패턴 : 체크, 모노톤 꽃무늬, 크기가 크지 않고 대비 약한 잔잔한 패턴

- ① 라이트 타입
- ② 다크 타입
- ③ 브라이트 타입
- ④ **뮤트 타입**

98. 아래와 같은 특징의 메이크업이 어울리는 타입을 고르시오.

- 제형 : 오일리, 촉촉, 글리터, 펄

- 립 : 글로시, 플립

- ① 라이트 타입
- ② 다크 타입
- ③ **브라이트 타입**
- ④ 뮤트 타입

99. 다크 타입에 해당되지 않는 키워드를 고르시오.

- ① 안정감
- ② 강렬함
- ③ 고급스러운
- ④ 선명함

100. 아래의 색상이 어울리는 타입을 고르시오.

- 모카 브라운, 애쉬 카키, 애쉬 브라운, 워메이지, 소프트 코랄, 소프트 머스타드

- ① 가을 뮤트
- ② 여름 라이트
- ③ 겨울 다크
- ④ 봄 브라이트